

เอกสารวิชาการ

เรื่องที่ 2

การศึกษาวิเคราะห์การเกษียณอายุราชการ ของข้าราชการกรมปลุสสัตว์
ในช่วง 5 ปีข้างหน้า

โดย

นายศิริ พรรณศิริ

น.ส.กมลทิพย์ ศิริสุโขดม

เอกสารวิชาการเลขที่ 52(2)-0503-164

สถานที่ดำเนินการ กองการเจ้าหน้าที่ กรมปลุสสัตว์

ระยะเวลาดำเนินการ กรกฎาคม 2551 – พฤศจิกายน 2551

เอกสารเผยแพร่ เว็บไซต์ : <http://www.dld.go.th/person>

สารบัญ

เรื่อง	หน้า
บทที่ 1	
บทนำ	1
ความสำคัญและที่มาของปัญหา	1
วัตถุประสงค์	1
ขอบเขตการศึกษา	1
ระยะเวลาดำเนินการ	1
ผลที่คาดว่าจะได้รับ	2
ความรู้ทางวิชาการ หรือแนวคิดหรือหลักทฤษฎีที่ใช้ในการดำเนินการ	2
วิธีการหรือขั้นตอนการศึกษา	3
บทที่ 2	
การรวบรวมและจัดทำข้อมูล	4
ข้อมูลพื้นฐาน	5
ข้อมูลเพื่อประกอบในการวางแผนบริหารกำลังคน	6
บทที่ 3	
การวิเคราะห์สารสนเทศโครงสร้างการเกษียณอายุราชการ ในช่วง 5 ปีข้างหน้า	7
โครงสร้างอายุข้าราชการทั้งหมด	7
ตำแหน่งนายสัตวแพทย์	10
ตำแหน่งนักวิชาการสัตวบาล	11
ตำแหน่งนักวิทยาศาสตร์	12
ตำแหน่งเจ้าหน้าที่บริหารงานปศุสัตว์	13
ตำแหน่งเจ้าพนักงานสัตวบาล	14
ตำแหน่งนายช่างเครื่องกล	15
บทที่ 4	
ข้อเสนอแนะและความคิดเห็น	16

สารบัญตาราง

ตารางที่	หน้า
ตารางที่ 1 ตัวอย่างข้อมูล	4
ตารางที่ 2 ตัวอย่างสารสนเทศ	4
ตารางที่ 3 โครงสร้างอายุข้าราชการจำแนกตามสายงาน	7
ตารางที่ 4 การเกษียณอายุราชการ ในปี 2552-2556 แยกตามตำแหน่ง	9

สารบัญแผนภูมิ

แผนภูมิที่	หน้า
แผนภูมิที่ 1. โครงสร้างอายุของข้าราชการกรมปศุสัตว์ จำแนกตามช่วงอายุ	8
แผนภูมิที่ 2. ตำแหน่งนายสัตวแพทย์ที่จะเกษียณ ในปี 2552-2556	10
แผนภูมิที่ 3. ตำแหน่งนักวิชาการสัตวบาลที่จะเกษียณ ในปี 2552-2556	11
แผนภูมิที่ 4. ตำแหน่งนักวิทยาศาสตร์ที่จะเกษียณ ในปี 2552-2556	12
แผนภูมิที่ 5. ตำแหน่งเจ้าหน้าที่บริหารงานปศุสัตว์ที่จะเกษียณ ในปี 2552-2556	13
แผนภูมิที่ 6. ตำแหน่งเจ้าพนักงานสัตวบาลที่จะเกษียณ ในปี 2552-2556	14
แผนภูมิที่ 7. ตำแหน่งนายช่างเครื่องกลที่จะเกษียณ ในปี 2552-2556	15

บทที่ 1

บทนำ

หัวข้อ : การศึกษาวิเคราะห์การเกษียณอายุราชการ ของข้าราชการกรมปศุสัตว์
ในช่วง 5 ปีข้างหน้า

ความสำคัญและที่มาของปัญหา

สำนักงาน ก.พ. ได้ศึกษาโครงสร้างอายุข้าราชการพลเรือนสามัญ ประจำปี 2549 โดยมีวัตถุประสงค์เพื่อใช้เป็นข้อมูลเตือนล่วงหน้า ให้ส่วนราชการตระหนักถึงปัญหาอันอาจจะเกิดขึ้นจากโครงสร้างอายุข้าราชการทั้งในปัจจุบันและอนาคต ซึ่งจากผลการศึกษาปรากฏว่าในหลาย ๆ กระทรวงมีโครงสร้างอายุข้าราชการที่อาจจะเกิดปัญหาในอนาคต กล่าวคือข้าราชการมีอายุเฉลี่ยและอายุมัธยฐานค่อนข้างสูง มีข้าราชการในช่วง 5-10 ปีข้างหน้าเป็นจำนวนมาก และมีจำนวนข้าราชการรุ่นใหม่มีน้อย

จากผลการศึกษาดังกล่าว กระทรวงเกษตรและสหกรณ์เป็น 1 ใน 3 กระทรวงที่มีอายุเฉลี่ยของข้าราชการสูงสุด โดยมีอายุเฉลี่ยของข้าราชการ 45 ปี และอายุมัธยฐาน 46 ปี มีสัดส่วนของข้าราชการรุ่นใหม่ที่มีอายุน้อยกว่า 35 ปี เพียงร้อยละ 12.6 ของจำนวนข้าราชการในปัจจุบัน และมีข้าราชการอายุตั้งแต่ 50 ปีขึ้นไปที่จะเกษียณอายุราชการในช่วง 10 ปีข้างหน้าร้อยละ 31 ของจำนวนข้าราชการในปัจจุบัน จึงอาจต้องมีแผนเตรียมความพร้อมด้านกำลังคนเพื่อรองรับปัญหาโครงสร้างอายุข้าราชการที่อาจเกิดขึ้นในอนาคต

วัตถุประสงค์

เพื่อใช้เป็นแนวทางในการศึกษาปัญหาอันอาจจะเกิดขึ้นจากการเกษียณอายุราชการของข้าราชการกรมปศุสัตว์ ในช่วง 5 ปีข้างหน้า ทั้งในปัจจุบันและอนาคต ทั้งนี้ เพื่อให้การบริหารและการใช้ประโยชน์กำลังคน เกิดประโยชน์สูงสุดทั้งต่อกรมปศุสัตว์และต่อภาครัฐโดยส่วนรวมต่อไป

ขอบเขตการศึกษา

ศึกษาโครงสร้างการเกษียณอายุราชการ ในช่วง 5 ปีข้างหน้า

ระยะเวลาดำเนินการ

เดือนกรกฎาคม 2551 ถึง เดือนพฤศจิกายน 2551

ผลที่คาดว่าจะได้รับ

1. เพื่อเป็นแนวทางในการศึกษาปัญหาอันอาจจะเกิดขึ้นจากการเกษียณอายุราชการของข้าราชการกรมปศุสัตว์ ในช่วง 5 ปีข้างหน้า ทั้งในปัจจุบันและอนาคต
2. เพื่อจะได้เตรียมกำหนดยุทธศาสตร์การบริหารทรัพยากรบุคคลให้เหมาะสมสอดคล้องกับสถานการณ์
3. เพื่อให้การบริหารและการใช้ประโยชน์กำลังคน เกิดประโยชน์สูงสุดทั้งต่อกรมปศุสัตว์และต่อภาครัฐโดยส่วนรวมด้วย

เพื่อจะได้เตรียมกำหนดยุทธศาสตร์การบริหารทรัพยากรบุคคลให้เหมาะสมสอดคล้องกับสถานการณ์ ทั้งในด้านการสรรหา พัฒนา รักษาไว้ ใช้ประโยชน์ ตลอดจนการเคลื่อนย้ายกำลังคน

ความรู้ทางวิชาการ หรือแนวคิด หรือหลักทฤษฎีที่ใช้ในการดำเนินการ

โครงสร้างอายุของข้าราชการ อาจจะส่งผลกระทบต่อการบริหารและการใช้กำลังคนของกรมปศุสัตว์ทั้งในปัจจุบันและในอนาคตในด้านต่าง ๆ เช่นปัญหาการสูญเสียกำลังคนจำนวนมาก เนื่องจากการเกษียณอายุราชการ ปัญหาการขาดแคลนกำลังคนรุ่นใหม่ ปัญหากำลังคนสูงอายุซึ่งจะมีมากขึ้น เป็นต้น

การสูญเสียกำลังคนอันเนื่องจากการเกษียณอายุราชการเป็นการสูญเสียกำลังคนที่สามารถที่จะคาดการณ์ล่วงหน้าได้เมื่อทราบอายุของข้าราชการ และเนื่องจากการเพิ่มขึ้นของจำนวนข้าราชการในช่วงสองทศวรรษที่ผ่านมา ข้าราชการดังกล่าวเริ่มที่จะทยอยเกษียณอายุราชการในช่วง 5-10 ปีข้างหน้า เป็นจำนวนมาก การเกษียณอายุราชการทำให้ส่วนราชการต้องสูญเสียกำลังคนทั้งในด้านจำนวนและสมรรถนะไปจำนวนหนึ่ง ดังนั้นกรมปศุสัตว์ควรที่จะต้องวางแผนกำลังคนในเรื่องต่าง ๆ เพิ่มรองรับผลกระทบจากการเกษียณอายุของข้าราชการไว้ล่วงหน้าได้ ได้แก่ แผนการสรรหา แผนการพัฒนา แผนสืบทอดตำแหน่ง หรือแผนการยุบตำแหน่งหรือของคองตำแหน่ง เป็นต้น ซึ่งหากได้ศึกษาวิเคราะห์การเกษียณอายุราชการ ของข้าราชการกรมปศุสัตว์ ในช่วง 5 ปีข้างหน้าแล้ว ก็น่าที่จะเป็นการศึกษาวิเคราะห์เพื่อประโยชน์ในการวางแผนต่าง ๆ ดังกล่าวได้ ทั้งนี้เพื่อจะได้ป้องกันและแก้ไขปัญหาในเรื่องผลกระทบจากการเกษียณอายุของข้าราชการดังกล่าวทั้งในปัจจุบันและในอนาคต เพื่อให้การบริหารและการใช้กำลังคนของกรมปศุสัตว์และของภาครัฐโดยรวมเกิดประสิทธิภาพสูงสุดต่อไป

วิธีการหรือขั้นตอนการศึกษา

ก. รวบรวมและจัดทำข้อมูล เพื่อการศึกษาโครงสร้างการเกษียณอายุราชการ ในช่วง 5 ปีข้างหน้า

ข. วิเคราะห์สารสนเทศโครงสร้างการเกษียณอายุราชการ ในช่วง 5 ปีข้างหน้า

ค. จัดทำข้อเสนอแนะและความคิดเห็น

บทที่ 2

การรวบรวมและจัดทำข้อมูล

การศึกษาวិเคราะห์การเกษียณอายุราชการของข้าราชการในช่วง 5 ปีข้างหน้า จำเป็นต้องมีข้อมูลและสารสนเทศเกี่ยวกับโครงสร้างอายุเพื่อใช้ในการวิเคราะห์ให้เห็นถึงปัญหาและแนวโน้มของปัญหาอันเนื่องมาจากโครงสร้างอายุทั้งในปัจจุบันและในอนาคต โดยสารสนเทศเกิดจากการประมวลผลข้อมูล ดังนั้นข้อมูลและสารสนเทศจึงมีความสัมพันธ์กันดังนี้

ข้อมูล หมายถึงข้อเท็จจริงที่มีอยู่ในธรรมชาติ เป็นกลุ่มสัญลักษณ์แทนปริมาณหรือการกระทำต่างๆ ที่ยังไม่ผ่านการประมวลผล ข้อมูลอาจจะอยู่ในรูปของตัวเลข ตัวหนังสือ และท้ายสุด ข้อมูลคือวัตถุคิบบของสารสนเทศ ตัวอย่างข้อมูลข้าราชการ เช่น นาย ก. เกิดวันที่ 10 มกราคม พ.ศ. 2502 สถานงานบุคลากร กองการเจ้าหน้าที่ เป็นต้น

ตารางที่ 1 ตัวอย่างข้อมูล

ลำดับที่	ค่านา	ชื่อ	สกุล	ด.เลขที่	สำนัก/กอง	ศูนย์/สถานี/กลุ่ม/ฝ่าย	วันเดือนปีเกิด	ชื่อตำแหน่งทางการบริหาร	ชื่อตำแหน่งในสายงาน	ระดับตำแหน่ง
1	น.ส.	สมศรี	สุขใจ	154	กองการเจ้าหน้าที่	งานบริหารทั่วไป	21/03/2491	เจ้าหน้าที่ธุรการ	เจ้าหน้าที่ธุรการ	5
2	นาง	สาอานค์	จิตแจ่มใส	157	กองบำรุงพันธุ์สัตว์	งานบริหารทั่วไป	28/08/2491	เจ้าหน้าที่บริหารงานทั่วไป	เจ้าหน้าที่บริหารงานทั่วไป	6
3	นาง	อัญชลิ	มีสมใจ	224	กองบำรุงพันธุ์สัตว์	กลุ่มวิจัยและพัฒนากระบือ	29/09/2491	นักวิชาการสัตวบาล	นักวิชาการสัตวบาล	8
4	นาย	สมาน	ศรีสุขใจ	3578	กองบำรุงพันธุ์สัตว์	สถานีวิจัยและบำรุงพันธุ์สัตว์ตาก	12/09/2491	เจ้าหน้าที่บริหารงานสัตวบาล	เจ้าหน้าที่บริหารงานสัตวบาล	7
5	นาย	เสนอ	แนะนำ	4419	กองบำรุงพันธุ์สัตว์	ศูนย์วิจัยและบำรุงพันธุ์สัตว์ตาก	16/11/2490	ผู้อำนวยการศูนย์	นักวิชาการสัตวบาล	8
6	น.ส.	พรธนา	นำยินดี	5626	กองแผนงาน	กลุ่มวิเคราะห์แผนงานและงบประมาณ	06/05/2491	เจ้าหน้าที่วิเคราะห์นโยบายและแผน	เจ้าหน้าที่วิเคราะห์นโยบายและแผน	7
7	นาง	จิรพา	พิพัฒน์	5350	กองอาหารสัตว์	กลุ่มวิเคราะห์อาหารสัตว์และสัตวศาสตร์	27/08/2491	นักวิทยาศาสตร์	นักวิทยาศาสตร์	8
8	นาง	ศศิธร	ใจดี	1601	กองอาหารสัตว์	ศูนย์วิจัยและพัฒนาอาหารสัตว์นครราชสีมา	16/08/2491	นักวิชาการสัตวบาล	นักวิชาการสัตวบาล	8
9	นาย	บวร	สอนเสนา	2613	กองอาหารสัตว์	สถานีพัฒนาอาหารสัตว์ร้อยเอ็ด	09/04/2491	เจ้าหน้าที่บริหารงานสัตวบาล	เจ้าหน้าที่บริหารงานสัตวบาล	7

สารสนเทศ ได้แก่ข้อมูลต่างๆ ที่ได้รับการประมวลผลแล้วด้วยวิธีการต่างๆ เป็นความรู้ที่ต้องการสำหรับใช้ทำประโยชน์ เป็นผลลัพธ์ของระบบการประมวลผล เป็นสิ่งซึ่งสื่อความหมายให้ผู้รับเข้าใจ และสามารถทำกิจกรรมใด กิจกรรมหนึ่งโดยเฉพาะได้ ตัวอย่างสารสนเทศที่เกี่ยวกับโครงสร้างอายุ เช่น โครงสร้างอายุของข้าราชการ จำแนกตามสายงาน เป็นต้น

ตารางที่ 2 ตัวอย่างสารสนเทศ

สายงาน		<=24	25 ถึง 29	30 ถึง 34	35 ถึง 39	40 ถึง 44	45 ถึง 49	50 ถึง 54	>=55	อายุเฉลี่ย	จำนวน
1	เจ้าหน้าที่ธุรการ	0	0	0	0	0	0	1	1	54.00	2
2	เจ้าหน้าที่บริหารงานสถิติ	0	0	0	0	0	0	3	1	52.75	4
3	เจ้าหน้าที่บริหารงานสัตวบาล	0	0	0	2	1	23	36	39	52.63	101
4	เจ้าหน้าที่บริหารงานการเงินและบัญชี	0	0	0	0	0	2	0	2	52.25	4
5	เจ้าหน้าที่บริหารงานพัสดุ	0	0	0	0	0	2	1	1	50.50	4
6	เจ้าหน้าที่วิทยาศาสตร์การแพทย์	0	0	0	0	0	1	0	1	50.50	2
7	เจ้าหน้าที่บริหารงานทั่วไป	0	1	5	3	10	32	44	22	49.30	117

ดังนั้นจึงอาจจะกล่าวได้ว่า สารสนเทศ คือ ข้อมูลที่ได้ผ่านการประมวลผลแล้ว ไม่ว่าจะด้วยวิธีการใดๆ เพื่อนำไปใช้ประโยชน์ในเรื่องต่างๆ



ลักษณะสารสนเทศพื้นฐานที่จะใช้ในการศึกษาวิเคราะห์การเกษียณอายุราชการของข้าราชการในช่วง 5 ปีข้างหน้า ได้แก่ สารสนเทศที่แสดงให้เห็นถึงจำนวนข้าราชการที่มีอายุตั้งแต่ 55 ปีขึ้นไปในสายงาน สำนัก/กอง และระดับตำแหน่งต่างๆ และรายชื่อพร้อมทั้งข้อมูลสำคัญของข้าราชการที่จะครบเกษียณอายุราชการในช่วง 5 ปีข้างหน้าเป็นรายบุคคล

ข้อมูลพื้นฐาน

ข้อมูลพื้นฐานที่จำเป็นต้องใช้เพื่อนำไปประมวลผล เพื่อให้ได้สารสนเทศเกี่ยวกับโครงสร้างการเกษียณอายุราชการ ในช่วง 5 ปีข้างหน้า จะต้องมีข้อมูลของข้าราชการแต่ละคนตามรายการ (Field) ดังนี้

1. ชื่อ-นามสกุล
2. เลขที่ตำแหน่ง
3. สังกัด (สำนัก/กอง)
4. วันเดือนปีเกิด
5. ชื่อตำแหน่งในสายงาน
6. ชื่อตำแหน่งทางการบริหาร
7. ระดับตำแหน่ง

ข้อมูลเพื่อประกอบในการวางแผนบริหารกำลังคน

นอกจากข้อมูลพื้นฐานที่จะใช้ในการศึกษาโครงสร้างการเกษียณอายุราชการ ในช่วง 5 ปีข้างหน้าแล้ว ควรมีข้อมูลรายละเอียดเกี่ยวกับตัวข้าราชการด้วย เพื่อใช้ในการวางแผนเพื่อแก้ไขปัญหาเกี่ยวกับกำลังคนในด้านต่างๆ เช่น แผนพัฒนาข้าราชการ แผนสืบทอดตำแหน่ง โดยข้อมูลรายละเอียดเกี่ยวกับตัวข้าราชการควรประกอบไปด้วย

(1) ข้อมูลข้าราชการ ประกอบด้วย

- ข้อมูลปัจจุบัน
- ประวัติการดำรงตำแหน่ง
- ประวัติการศึกษา
- ประวัติการฝึกอบรม/ดูงาน

(2) ข้อมูลตำแหน่ง ประกอบด้วย

- หน้าที่ความรับผิดชอบ
- คุณสมบัติเฉพาะสำหรับตำแหน่ง

บทที่ 3

การวิเคราะห์สารสนเทศโครงสร้างการเกษียณอายุราชการ ในช่วง 5 ปีข้างหน้า

โครงสร้างอายุข้าราชการทั้งหมด

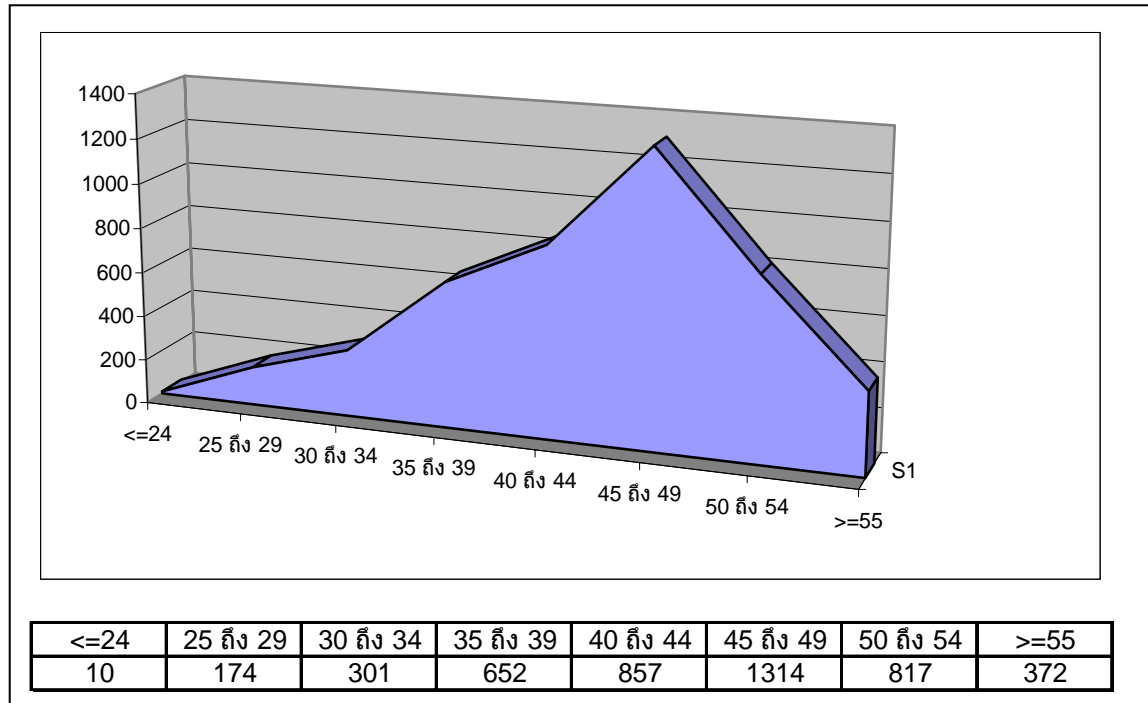
กรมปลัดัว เป็นกรมขนาดใหญ่ มีข้าราชการทั้งสิ้น 4,497 คน (ข้อมูล ณ กันยายน 2551) มีโครงสร้างอายุข้าราชการจำแนกตามสายงานเป็นดังนี้

ตารางที่ 3 โครงสร้างอายุข้าราชการจำแนกตามสายงาน

	สายงาน	<=24	25 ถึง 29	30 ถึง 34	35 ถึง 39	40 ถึง 44	45 ถึง 49	50 ถึง 54	>=55	อายุเฉลี่ย	จำนวน
1	นักบริหาร	0	0	0	0	0	0	3	2	55	5
2	เจ้าหน้าที่พัสดุ	0	0	0	0	0	0	1	1	54	2
3	เจ้าหน้าที่บริหารงานสถิติ	0	0	0	0	0	0	3	1	53	4
4	เจ้าหน้าที่บริหารงานสัตวบาล	0	0	0	2	1	23	36	39	53	101
5	เจ้าหน้าที่บริหารงานการเงินและบัญชี	0	0	0	0	0	2	0	2	52	4
6	เจ้าหน้าที่บริหารงานพัสดุ	0	0	0	0	0	2	1	1	51	4
7	เจ้าหน้าที่วิทยาศาสตร์การแพทย์	0	0	0	0	0	1	0	1	51	2
8	เจ้าหน้าที่บริหารงานปลัดัว	0	0	0	8	67	491	345	116	49	1027
9	เจ้าหน้าที่บริหารงานทั่วไป	0	1	5	3	10	32	44	22	49	117
10	เจ้าหน้าที่บริหารงานเผยแพร่	0	0	0	0	0	3	1	0	49	4
11	เจ้าหน้าที่บริหารงานธุรการ	1	0	2	4	23	43	45	13	48	131
12	เจ้าพนักงานพัสดุ	0	0	0	2	1	0	1	2	46	6
13	นักวิชาการสัตวบาล	0	11	30	46	66	95	71	37	45	356
14	นายช่างเครื่องกล	0	4	7	4	9	9	7	13	45	53
15	นายช่างโยธา	0	0	0	1	1	2	1	0	45	5
16	เจ้าพนักงานสัตวบาล	1	33	20	45	77	110	105	33	45	424
17	นักวิทยาศาสตร์	0	2	5	9	7	6	7	9	45	45
18	เจ้าหน้าที่ตรวจสอบภายใน	0	0	1	0	2	1	0	1	45	5
19	เศรษฐกร	0	0	2	0	1	2	2	0	44	7
20	บุคลากร	0	0	2	4	4	1	7	0	44	18
21	นักพัฒนาทรัพยากรบุคคล	0	0	6	7	7	6	6	5	44	37
22	เจ้าหน้าที่วิเคราะห์นโยบายและแผน	0	1	2	4	2	3	3	2	43	17
23	นายช่างเทคนิค	0	0	0	5	4	3	2	0	43	14
24	นักวิชาการเผยแพร่	0	0	0	1	0	2	0	0	43	3
25	สัตวแพทย์	0	0	11	282	362	325	26	2	42	1008
26	นายช่างภาพ	0	1	0	0	0	0	0	1	42	2
27	เจ้าหน้าที่ธุรการ	2	8	23	27	47	39	15	7	42	168
28	เจ้าหน้าที่วิทยาศาสตร์	0	0	1	1	3	2	0	0	42	7
29	เจ้าพนักงานธุรการ	0	2	2	5	8	3	3	1	42	24
30	นายสัตวแพทย์	0	73	116	147	91	71	69	57	40	624
31	นิติกร	0	3	3	2	1	2	3	1	40	15
32	เจ้าพนักงานการเงินและบัญชี	0	0	3	3	2	3	1	0	40	12
33	เจ้าหน้าที่บันทึกข้อมูล	1	2	7	3	10	4	1	1	40	29
34	เจ้าหน้าที่การเงินและบัญชี	3	3	14	9	30	12	0	1	39	72
35	ช่างเครื่องกล	0	1	1	1	3	1	0	0	39	7
36	นายช่างศิลป์	0	0	2	1	0	1	0	0	38	4
37	เจ้าหน้าที่วิเทศสัมพันธ์	0	0	2	1	0	0	1	0	38	4
38	นักวิทยาศาสตร์การแพทย์	1	20	15	18	13	7	7	1	37	82
39	นักวิชาการเงินและบัญชี	1	7	10	3	4	7	0	0	36	32
40	นักวิชาการคอมพิวเตอร์	0	0	0	2	0	0	0	0	35	2
41	นักวิชาการสถิติ	0	0	1	2	0	0	0	0	34	3
42	นักสถิติ	0	0	1	0	0	0	0	0	34	1
43	นักวิชาการพัสดุ	0	1	3	0	1	0	0	0	34	5
44	ช่างเทคนิค	0	0	1	0	0	0	0	0	31	1
45	เจ้าหน้าที่โสตทัศนศึกษา	0	1	1	0	0	0	0	0	30	2
46	บรรณารักษ์	0	0	1	0	0	0	0	0	30	1
47	เภสัชกร	0	0	1	0	0	0	0	0	30	1
	รวมทั้งหมด	10	174	301	652	857	1314	817	372	45	4497

จากสารสนเทศดังกล่าวสามารถนำมาจัดทำสารสนเทศในรูปแบบของแผนภูมิพื้นที่ได้ดังนี้

แผนภูมิที่ 1 โครงสร้างอายุของข้าราชการกรมปศุสัตว์ จำแนกตามช่วงอายุ



การวิเคราะห์ข้อมูลในภาพรวม

จากแผนภูมิพื้นที่ซึ่งค่อนข้างเอียงไปทางด้านซ้ายแสดงว่า มีข้าราชการอายุมาก อยู่เป็นจำนวนมาก โดยอายุเฉลี่ยของข้าราชการคือ 45 ปี ซึ่งนับว่าค่อนข้างสูง และมีข้าราชการอายุไม่เกิน 35 ปี (ข้าราชการรุ่นใหม่) อยู่จำนวน 485 คน หรือร้อยละ 10.78 อายุ 35-49 ปี จำนวน 2823 คน หรือร้อยละ 62.78 อายุตั้งแต่ 50 ปีขึ้นไปจำนวน 1189 คน หรือร้อยละ 26.44 โดยมีข้าราชการที่อายุตั้งแต่ 55 ปีขึ้นไป จำนวน 372 คน หรือร้อยละ 8.27

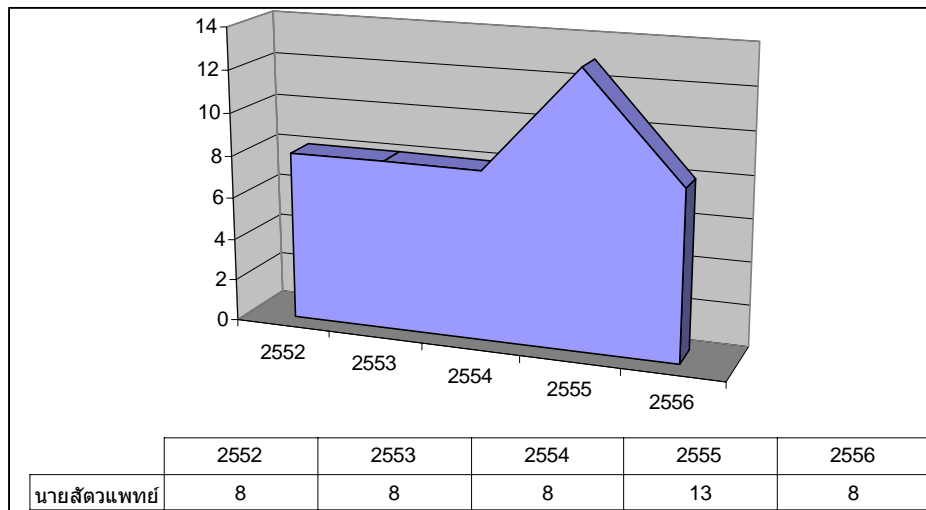
ตารางที่ 4 การเกษียณอายุราชการ ในปี 2552-2556 แยกตามตำแหน่ง

ตำแหน่ง	2552	2553	2554	2555	2556	รวม	ทั้งหมด
เจ้าพนักงานธุรการ				1		1	24
เจ้าพนักงานพัสดุ			1		1	2	6
เจ้าพนักงานสัตวบาล	7	3	6	4	11	31	424
เจ้าหน้าที่การเงินและบัญชี				1		1	72
เจ้าหน้าที่ตรวจสอบภายใน	1					1	5
เจ้าหน้าที่ธุรการ	2	3				5	168
เจ้าหน้าที่บริหารงานการเงินและบัญชี	1			1		2	4
เจ้าหน้าที่บริหารงานทั่วไป	3	2	2	4	4	15	117
เจ้าหน้าที่บริหารงานธุรการ	1	3	2	3	3	12	131
เจ้าหน้าที่บริหารงานปศุสัตว์	10	10	29	25	31	105	1027
เจ้าหน้าที่บริหารงานพัสดุ		1				1	4
เจ้าหน้าที่บริหารงานสัตวบาล	6	7	7	7	4	31	101
เจ้าหน้าที่บันทึกข้อมูล				1		1	29
เจ้าหน้าที่พัสดุ			1			1	2
เจ้าหน้าที่วิทยาศาสตร์การแพทย์				1		1	2
นักบริหาร	1					1	5
นักพัฒนาทรัพยากรบุคคล	2			2	1	5	37
นักวิชาการสัตวบาล	9	5	6	7	3	30	356
นักวิทยาศาสตร์	2		2		3	7	45
นักวิทยาศาสตร์การแพทย์	1					1	82
นายช่างเครื่องกล		2	4	2	5	13	53
นายช่างภาพ			1			1	2
นายสัตวแพทย์	8	8	8	13	8	45	624
นิติกร					1	1	15
สัตวแพทย์			1	1		2	1008
ผลรวมทั้งหมด	54	44	70	73	75	316	4343

จากสารสนเทศดังกล่าวสามารถนำมาจัดทำสารสนเทศในรูปแบบของแผนภูมิพื้นที่แยกเป็นตำแหน่งที่สำคัญได้ดังนี้

ตำแหน่งนายสัตวแพทย์

แผนภูมิที่ 2 ตำแหน่งนายสัตวแพทย์ที่จะเกษียณ ในปี 2552-2556



คิดเป็นร้อยละได้ดังนี้

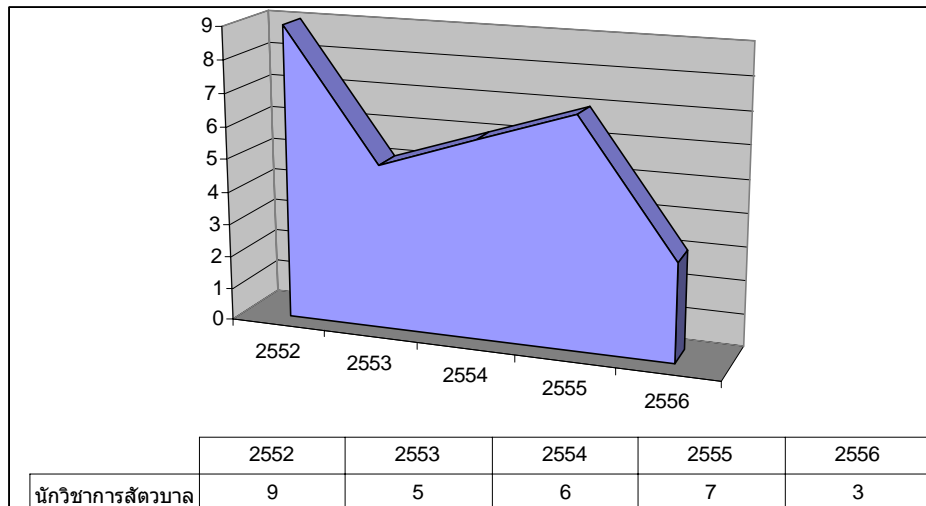
	2552	2553	2554	2555	2556	รวม 5 ปี
นายสัตวแพทย์	1.28	1.28	1.28	2.08	1.28	7.21

การวิเคราะห์ข้อมูล

จากแผนภูมิ มีข้าราชการตำแหน่งนายสัตวแพทย์ จะเกษียณในปี 2552 ถึง ปี 2556 จำนวน 45 ราย คิดเป็นร้อยละ 7.21 (จากจำนวนทั้งหมด 624 ตำแหน่ง ข้อมูล ณ กันยายน 2551)

ตำแหน่งนักวิชาการสัตวบาล

แผนภูมิที่ 3 ตำแหน่งนักวิชาการสัตวบาลที่จะเกษียณ ในปี 2552-2556



คิดเป็นร้อยละได้ดังนี้

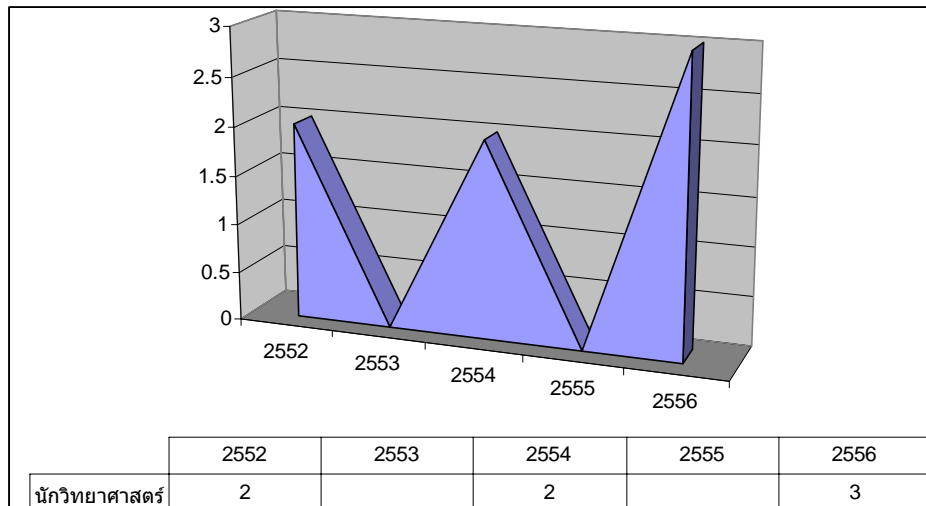
	2552	2553	2554	2555	2556	รวม 5 ปี
นักวิชาการสัตวบาล	2.53	1.40	1.69	1.97	0.84	8.42

การวิเคราะห์ข้อมูล

จากแผนภูมิ มีข้าราชการตำแหน่งนักวิชาการสัตวบาล จะเกษียณในปี 2552 ถึง ปี 2556 จำนวน 30 ราย คิดเป็นร้อยละ 8.42 (จากจำนวนทั้งหมด 356 ตำแหน่ง ข้อมูล ณ กันยายน 2551)

ตำแหน่งนักวิทยาศาสตร์

แผนภูมิที่ 4 ตำแหน่งนักวิทยาศาสตร์ที่จะเกษียณ ในปี 2552-2556



คิดเป็นร้อยละได้ดังนี้

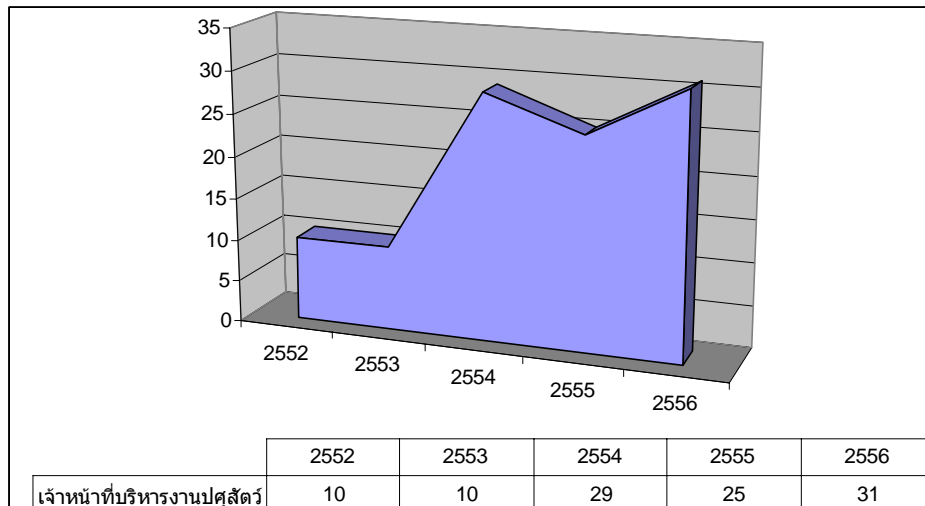
	2552	2553	2554	2555	2556	รวม 5 ปี
นักวิทยาศาสตร์	4.44	0.00	4.44	0.00	6.67	15.55

การวิเคราะห์ข้อมูล

จากแผนภูมิ มีข้าราชการตำแหน่งนักวิทยาศาสตร์ จะเกษียณในปี 2552 ถึง ปี 2556 จำนวน 7 ราย คิดเป็นร้อยละ 15.55 (จากจำนวนทั้งหมด 45 ตำแหน่ง ข้อมูล ณ กันยายน 2551)

ตำแหน่งเจ้าหน้าที่บริหารงานปศุสัตว์

แผนภูมิที่ 5 ตำแหน่งเจ้าหน้าที่บริหารงานปศุสัตว์ที่จะเกษียณ ในปี 2552-2556



คิดเป็นร้อยละได้ดังนี้

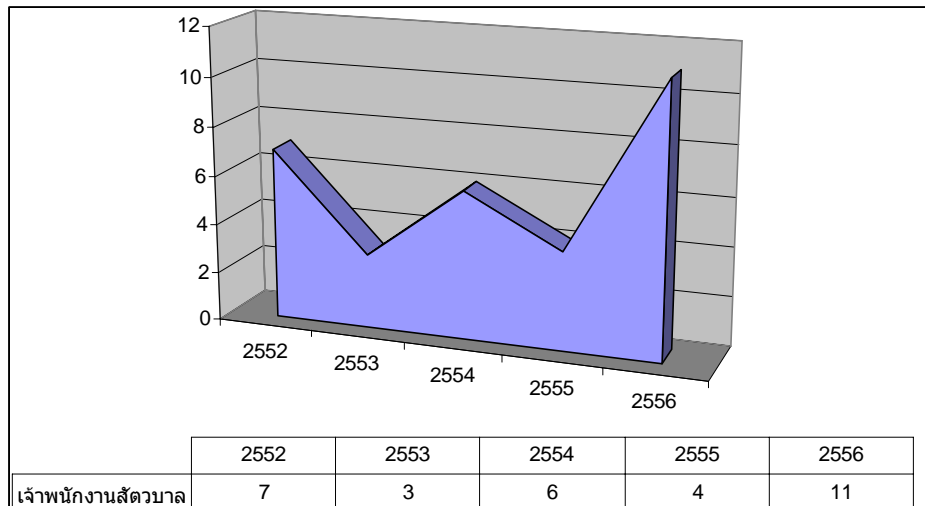
ปี	2552	2553	2554	2555	2556	รวม 5 ปี
เจ้าหน้าที่บริหารงานปศุสัตว์	0.97	0.97	2.82	2.43	3.02	10.22

การวิเคราะห์ข้อมูล

จากแผนภูมิ มีข้าราชการตำแหน่งเจ้าหน้าที่บริหารงานปศุสัตว์ จะเกษียณในปี 2552 ถึง ปี 2556 จำนวน 105 ราย คิดเป็นร้อยละ 10.22 (จากจำนวนทั้งหมด 1,027 ตำแหน่ง ข้อมูล ณ กันยายน 2551)

ตำแหน่งเจ้าพนักงานสัตวบาล

แผนภูมิที่ 6 ตำแหน่งเจ้าพนักงานสัตวบาลที่จะเกษียณ ในปี 2552-2556



คิดเป็นร้อยละได้ดังนี้

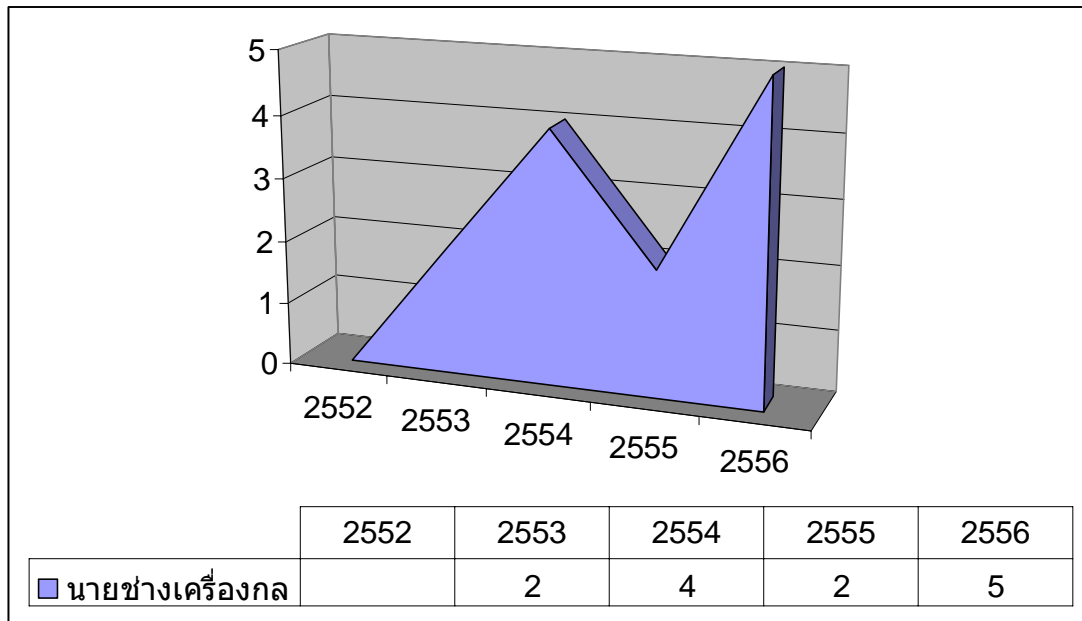
ปี	2552	2553	2554	2555	2556	รวม 5 ปี
เจ้าพนักงานสัตวบาล	1.65	0.71	1.42	0.94	2.59	7.31

การวิเคราะห์ข้อมูล

จากแผนภูมิ มีข้าราชการตำแหน่งเจ้าพนักงานสัตวบาล จะเกษียณในปี 2552 ถึงปี 2556 จำนวน 31 ราย คิดเป็นร้อยละ 7.31 (จากจำนวนทั้งหมด 424 ตำแหน่ง ข้อมูล ณ กันยายน 2551)

ตำแหน่งนายช่างเครื่องกล

แผนภูมิที่ 7 ตำแหน่งนายช่างเครื่องกลที่จะเกษียณ ในปี 2552-2556



คิดเป็นร้อยละได้ดังนี้

ปี	2552	2553	2554	2555	2556	รวม 5 ปี
นายช่างเครื่องกล		3.77	7.54	3.77	9.43	24.52

การวิเคราะห์ข้อมูล

จากแผนภูมิ มีข้าราชการตำแหน่งนายช่างเครื่องกล จะเกษียณในปี 2552 ถึง ปี 2556 จำนวน 13 ราย คิดเป็นร้อยละ 24.52 (จากจำนวนทั้งหมด 53 ตำแหน่ง ข้อมูล ณ กันยายน 2551)

บทที่ 4

สรุปผลและข้อเสนอแนะ

สรุปผล

จากข้อมูลสรุปได้ว่ามีข้าราชการที่อายุตั้งแต่ 55 ปีขึ้นไป ก็จะเกษียณในช่วง 5 ปีข้างหน้า จำนวน 372 คน หรือร้อยละ 8.27 แยกออกตามสายงานที่สำคัญเรียงลำดับได้ดังนี้

- | | | |
|---------------------------------|---------------|---------------------|
| 1. นายช่างเครื่องกล | จำนวน 13 ราย | คิดเป็นร้อยละ 24.52 |
| 2. นักวิทยาศาสตร์ | จำนวน 7 ราย | คิดเป็นร้อยละ 15.55 |
| 3. เจ้าหน้าที่บริหารงานปศุสัตว์ | จำนวน 105 ราย | คิดเป็นร้อยละ 10.22 |
| 4. นักวิชาการสัตวบาล | จำนวน 30 ราย | คิดเป็นร้อยละ 8.42 |
| 5. เจ้าพนักงานสัตวบาล | จำนวน 31 ราย | คิดเป็นร้อยละ 7.31 |
| 6. นายสัตวแพทย์ | จำนวน 45 ราย | คิดเป็นร้อยละ 7.21 |

ข้อเสนอแนะ

จะเห็นได้ว่าตำแหน่งนายช่างเครื่องกลที่จะเกษียณมากที่สุดนั้น เป็นตำแหน่ง**สายงานรอง** อาจจะพิจารณาจ้างเหมาเอกชนมาทำงานแทนได้ อันดับรองลงมา ตำแหน่งนักวิทยาศาสตร์ เป็น**สายงานหลัก** ซึ่งจะต้องมีการวางแผนล่วงหน้าเพื่อสรรหากำลังคนมาทดแทน หรือวางแผนพัฒนาข้าราชการควบคู่กัน เพื่อสืบทอดตำแหน่งต่อไป ส่วนตำแหน่งอื่นๆ ไม่ว่าจะเป็นตำแหน่งเจ้าหน้าที่บริหารงานปศุสัตว์ นักวิชาการสัตวบาล เจ้าพนักงานสัตวบาล และนายสัตวแพทย์ ถึงจะเป็นสายงานหลัก แต่เนื่องจากมีปริมาณการเกษียณไม่มากนัก จึงไม่น่าที่จะเป็นห่วง อาจจะวางแผนพัฒนาข้าราชการ หรือแผนสืบทอดตำแหน่งก็ได้

บรรณานุกรม

สำนักวิจัยและพัฒนาระบบงานบุคคล สำนักงานคณะกรรมการข้าราชการพลเรือน .2550.คู่มือการศึกษา
วิเคราะห์โครงสร้างอายุข้าราชการ.กรุงเทพมหานคร : บริษัท พี.เอ.ลีฟวิ่ง จำกัด.