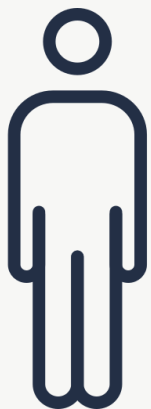


# การประเมินผลงาน

เพื่อแต่งตั้งให้ดำรงตำแหน่งในระดับสูงขึ้นประเภทวิชาการ

ระดับเชี่ยวชาญ

## การประเมินผลงานกระทำได้



เมื่อผู้นั้นได้ผ่านการประเมินบุคคล และได้มีประกาศรายชื่อ  
เป็นผู้ได้รับการคัดเลือกให้เข้ารับการประเมินผลงาน  
โดยคณะกรรมการประเมินผลงานที่ อ.ก.พ.กระทรวงแต่งตั้ง  
เป็นผู้ประเมินผลงาน ตามหลักเกณฑ์ที่ ก.พ. กำหนด

# ผลงานที่จะนำมาประเมิน

## ผลงาน

สะท้อนให้เห็นถึงความรู้ ความสามารถ ประสบการณ์ และความเชี่ยวชาญในทางวิชาการสูงมาก เหมาะสมกับตำแหน่งระดับเชี่ยวชาญ รวมทั้งสามารถระบุผลสำเร็จของงานหรือประโยชน์ที่เกิดจากงานนั้นหรือการนำไปใช้ หรือผลงานการให้บริการ ทางวิชาการ/ปฏิบัติการ ผลงานนวัตกรรม หรือสิ่งประดิษฐ์ใหม่ เป็นต้น โดยมีใช้เป็นเพียงรวบรวมผลงานย้อนหลัง

## ข้อเสนอแนวคิด

ควรเป็นข้อเสนอแนวคิด วิธีการ หรือแผนงานเพื่อพัฒนางานหรือปรับปรุงงานของหน่วยงานหรือส่วนราชการให้มีประสิทธิภาพ และสอดคล้องกับยุทธศาสตร์หรือนโยบายของส่วนราชการ

ทั้งนี้ คณะกรรมการประเมินผลงาน อาจกำหนดให้มีการนำเสนอผลงานโดยให้มีการสัมภาษณ์หรือการสาธิต หรือวิธีการอื่นตามที่เหมาะสมประกอบการพิจารณาด้วยก็ได้

# จำนวนผลงานที่ส่งประเมิน

ผลงาน จำนวน 3 เรื่อง เรียงลำดับตามความดีเด่นหรือความสำคัญ โดยอย่างน้อย 1 เรื่อง ต้องเป็นผลงานที่ต้องเกี่ยวข้องกับตำแหน่งที่จะแต่งตั้ง ดังนี้

- ผลงานเรื่องที่ 1 และเรื่องที่ 2

ดำเนินการในฐานะหัวหน้าโครงการ สัดส่วนการดำเนินการไม่ต่ำกว่า ร้อยละ 60

- ผลงานเรื่องที่ 3

ผลงานที่เป็นตำรา คู่มือ หรือบทความทางวิชาการ 1 เรื่อง สัดส่วนการดำเนินการ ร้อยละ 100

ทั้งนี้ สายวิทยาศาสตร์การแพทย์ จะต้องนำเสนอผลงานวิชาการหรือผลงานวิจัย มีสัดส่วนในการดำเนินการ มากกว่าร้อยละ 60 และเป็นผู้เขียนชื่อแรก ตามที่ ก.พ.กำหนด จำนวน 2 เรื่อง และคู่มือหรือตำรา จำนวน 1 เรื่อง สัดส่วนการดำเนินการ ร้อยละ 100

ข้อเสนอแนวคิด จำนวน 1 เรื่อง เป็นข้อเสนอแนวคิดการพัฒนาหรือปรับปรุงงาน

# เงื่อนไขของผลงาน



เป็นผลงานเรื่องเดียวกัน  
กับเรื่องที่เสนอในขั้นตอน  
การประเมินบุคคล



เป็นผลงานที่จัดทำขึ้นในระหว่างที่ดำรงตำแหน่ง  
ในระดับที่ต่ำกว่าระดับที่ขอประเมิน 1 ระดับ  
หรือเป็นผลงานไม่เกิน 5 ปี



ไม่ใช่ผลงานวิจัยหรือวิทยานิพนธ์  
ที่เป็นส่วนหนึ่งของการศึกษาเพื่อขอรับปริญญา  
หรือประกาศนียบัตรหรือเป็นส่วนหนึ่ง  
ของการฝึกอบรมของผู้ขอประเมิน



ผลงานที่ทำร่วมกันหลายคน  
ระบุสัดส่วนที่ชัดเจนโดยมีคำรับรองจาก  
ผู้มีส่วนร่วมในผลงานและผู้บังคับบัญชา



ผลงานที่ประเมินแล้ว  
นำมาใช้เสนอประเมินเพื่อเลื่อนขั้น  
แต่งตั้งให้ดำรงตำแหน่ง  
ในระดับที่สูงขึ้นอีกไม่ได้



แจ้งเวียนมาตรการป้องกัน  
และลงโทษผู้แจ้งข้อมูลเท็จ  
ไม่น้อยกว่า 15 วันทำการ



เงื่อนไขอื่น ๆ ตามที่คณะกรรมการ  
ประเมินผลงานเห็นควร  
กำหนดเพิ่มเติมเพื่อความเหมาะสม  
ในการประเมินผลงาน

ผลงานจะต้องมีคำรับรองจากผู้บังคับบัญชา 2 ระดับ คือ

ผู้บังคับบัญชาที่กำกับดูแล (ผอ.สำนัก/กอง ตามกฎกระทรวง) และผู้บังคับบัญชาที่เหนือขึ้นไป (อธิบดีกรมปศุสัตว์)

# การเผยแพร่ผลงาน

ผลงานที่นำมาเสนอเพื่อเข้ารับการประเมิน อย่างน้อยต้องมีผลงานที่มีการไปนำเสนอเผยแพร่ในรูปแบบต่าง ๆ เพื่อให้ผู้อื่นทราบและสามารถนำไปใช้ประโยชน์ หรืออ้างอิงต่อไปได้มาแล้ว เช่น เผยแพร่ในหนังสือพิมพ์ วิทยุ โทรทัศน์ เว็บไซต์ของส่วนราชการ หรือผ่านโซเชียลมีเดียต่าง ๆ เช่น YouTube หรือเสนอต่อที่ประชุมทางวิชาการในประเทศหรือต่างประเทศ หรือการบรรยาย หรือตีพิมพ์ในรูปแบบต่าง ๆ เช่น วารสาร รายงานประจำปี คู่มือการปฏิบัติงาน ยกเว้นตามลักษณะงานของบางตำแหน่งที่คณะกรรมการประเมินผลงานอาจกำหนดไม่ต้องเผยแพร่ก็ได้



# รูปแบบและวิธีการเสนอผลงาน

- ▶ เรื่องที่น่าเสนอ
- ▶ ระยะเวลาที่ดำเนินการ
- ▶ ความรู้ ความชำนาญงาน และประสบการณ์
- ▶ ที่ใช้ในการปฏิบัติงาน
- ▶ สรุปสาระสำคัญ
- ▶ ขั้นตอนการดำเนินการ และเป้าหมายของงาน
- ▶ ผลสำเร็จของงาน (เชิงปริมาณ/คุณภาพ)
- ▶ การนำไปใช้ประโยชน์/ผลกระทบ
- ▶ ความยุ่งยากและซับซ้อนในการดำเนินการ
- ▶ ปัญหาและอุปสรรคในการดำเนินการ
- ▶ ข้อเสนอแนะ
- ▶ การเผยแพร่ผลงาน
- ▶ ผู้มีส่วนร่วมในผลงาน (ถ้ามี)

ผลงานให้จัดทำสรุปสาระสำคัญของงาน ขั้นตอนการปฏิบัติความรู้ความสามารถ แนวคิด หรือข้อกฎหมายที่ใช้ในการปฏิบัติงาน ความยุ่งยากซับซ้อนในการดำเนินงาน ประโยชน์ที่เกิดจากงานดังกล่าว การวิเคราะห์ความสำเร็จ หรือปัญหาอุปสรรคของการดำเนินงาน รวมถึงความเห็นหรือข้อเสนอแนะเพิ่มเติม โดยอย่างน้อยให้มีหัวข้อการนำเสนอ

# เกณฑ์การตัดสิน

องค์ประกอบการประเมิน		ระดับเชี่ยวชาญ
ประโยชน์ของผลงาน	40 คะแนน	สามารถนำไปใช้เป็นประโยชน์อย่างดียิ่งต่อการปฏิบัติงาน ที่เกี่ยวข้องระดับกรมขึ้นไป
ความรู้ ความชำนาญงาน หรือ ความเชี่ยวชาญ และประสบการณ์ ในการปฏิบัติงาน	30 คะแนน	มีความรู้ ความเชี่ยวชาญ และประสบการณ์สูงเป็นที่ยอมรับ ในระดับกรม หรือระดับกระทรวง หรือวงวิชาการ/วิชาชีพนั้น ๆ
คุณภาพของผลงาน	30 คะแนน	มีคุณภาพของผลงานดีเด่น





# แนวทางการประเมินข้อเสนอแนวคิด

01

ความท้าทาย  
และความเป็นไปได้  
ในทางปฏิบัติ

02

คุณค่าและประโยชน์  
ที่คาดว่าจะได้รับ

03

ความคิดริเริ่ม  
สร้างสรรค์

## เกณฑ์ผ่านการประเมิน

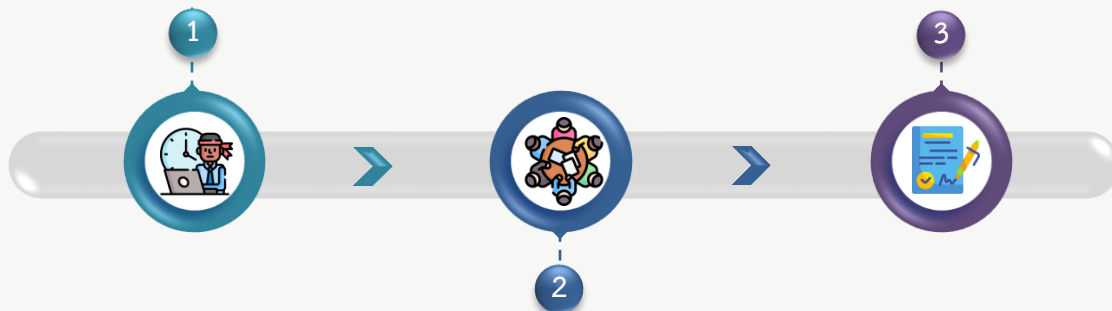
จะต้องได้รับผลการพิจารณาในระดับ **ยอมรับได้ ดีมาก** หรือ **ดีเด่น**

ทั้งนี้ หากผลการพิจารณาเป็น **ปรับปรุง** ให้ผู้ขอประเมินปรับปรุงข้อเสนอแนวคิดตามความเห็นของคณะกรรมการประเมินผลงาน

# การส่งคำขอประเมินผลงาน

ผู้ผ่านการคัดเลือกจัดทำคำขอประเมินผลงาน  
และเอกสารผลงาน ครบถ้วนสมบูรณ์ ส่ง กกจ. กรมปศุสัตว์  
ภายในระยะเวลา 6 เดือน (ภายในวันที่ 27 ก.พ. 67)

กกจ. กรมปศุสัตว์ แจ้งผลการพิจารณาให้ผู้ขอรับการประเมินทราบ หากผลงาน  
ที่ขอประเมินมีข้อปรับปรุงแก้ไข ถ้าไม่ดำเนินการให้แล้วเสร็จตามระยะเวลาที่  
กำหนดให้ถือว่าสละสิทธิ์ และดำเนินการคัดเลือกบุคคลเข้ารับการประเมินใหม่



กกจ.กรมปศุสัตว์ ตรวจสอบเอกสารที่มีเอกสารหลักฐานครบถ้วนสมบูรณ์  
ส่งไปให้กระทรวงฯ เพื่อนำเสนอ คกก.ประเมินผลงาน  
ที่ อ.ก.พ.กระทรวงฯ แต่งตั้ง พิจารณา

สำหรับผู้ขอรับการประเมินที่จะเกษียณอายุราชการในปิงบประมาณใดๆ ส่งผลงานให้กระทรวงเกษตรและสหกรณ์  
เป็นเวลาล่วงหน้า อย่างน้อย 6 เดือน (สิ้นสุด 31 มี.ค.) ในปิงบประมาณนั้น

# การตรวจสอบการประเมินผลงาน



อยู่ระหว่างการประเมินผลงานให้ **ระงับ**



ผ่านการประเมินผลงานแล้วให้ **ยกเลิก**



มีคำสั่งเลื่อนระดับ

โดยผลของการประเมินผลงานแล้วให้ **ยกเลิกคำสั่ง**

ทั้งนี้ ให้ดำเนินการทางวินัยแก่ผู้ประเมิน และผู้ที่เกี่ยวข้องตามควรแก่กรณี และไม่ให้ผู้ขอประเมินเข้ารับการประเมินบุคคลและผลงาน เพื่อเลื่อนขั้นแต่งตั้งให้ดำรงตำแหน่งในระดับที่สูงขึ้น มีกำหนดเวลาไม่น้อยกว่า 2 ปี นับตั้งแต่วันที่ถูกดำเนินการตาม (1) (2) หรือ (3) แล้วแต่กรณี หากพบว่าข้อเท็จจริงนั้นเป็นการกลั่นแกล้งหรือเป็นเท็จ ให้รายงานต่อผู้มีอำนาจสั่งบรรจุ ตามมาตรา 57 เพื่อดำเนินการสอบสวนผู้ทักท้วงให้ข้อเท็จจริง แล้วดำเนินการตามที่เห็นสมควรต่อไปด้วย



## การแต่งตั้งให้ดำรง ตำแหน่งในระดับที่สูงขึ้น

เมื่อผู้เข้ารับการคัดเลือกได้ผ่านการประเมิน  
บุคคลและผลงานแล้ว ให้มีผู้มีอำนาจสั่งบรรจุ  
ดำเนินการแต่งตั้งได้ไม่ก่อนวันที่กระทรวง  
เกษตรและสหกรณ์ ได้รับคำขอประเมินผลงาน  
ที่มีเอกสารครบถ้วนสมบูรณ์ สามารถนำไป  
ประกอบการพิจารณาได้ทันที โดยไม่ต้องแก้ไข  
เพิ่มเติมในส่วนที่เป็นสาระสำคัญของงาน

# เอกสารประกอบการประเมินผลงาน



01) เอกสารประกอบการประเมินบุคคลเพื่อเข้ารับ  
การประเมินผลงานเพื่อแต่งตั้งให้ดำรงตำแหน่ง  
ประภทวิชาการ ระดับเชี่ยวชาญ

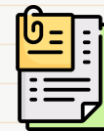
- แบบพิจารณาคุณสมบัติบุคคล  
และแบบประเมินคุณลักษณะของบุคคล
- แบบการเสนอผลงานระดับเชี่ยวชาญ
- แบบการเสนอข้อเสนอแนวคิดการพัฒนา  
หรือปรับปรุงงาน ตามที่ ก.พ. กำหนด



02) ผลงานที่ส่งประเมิน (รูปเล่ม)  
จำนวน 3 เรื่อง ๆ ละ 6 ชุด

03) ข้อเสนอแนวคิด (รูปเล่ม)  
จำนวน 1 เรื่อง ๆ ละ 6 ชุด

04) หลักฐานการเผยแพร่ผลงาน  
(แบบในเล่มผลงาน/แยกเล่ม)



05) หลักฐานอื่น ๆ

- สำเนาหนังสือเวียนมาตรการป้องกันการ  
การแจ้งข้อมูลเท็จ
- ใบประกอบวิชาชีพ (ถ้ามี)
- สำเนา ก.พ. 7 จนท.กกจ. ลงนามรับรอง
- สำเนาปริญญาบัตร  
และสำเนา Transcript

จำนวนอย่างละ 6 ชุด : ต้นฉบับ 1 ชุด สำเนา 5 ชุด พร้อมไฟล์เอกสารทั้งหมด

# การส่งคำขอประเมิน



เอกสารประกอบการประเมิน  
(รูปเล่ม)



ผลงาน  
(รูปเล่ม)

หลักฐาน  
การเผยแพร่ผลงาน  
(สามารถแนบในเล่มผลงาน  
หรือแยกทำเป็นรูปเล่มก็ได้)



ข้อเสนอแนวคิด  
(รูปเล่ม)

สีหน้าปก ใช้สีต่างกัน (สีอะไรก็ได้) | สีสันปก ใช้สีเดียวกันทุกเล่ม



# แนวปฏิบัติการประเมินบุคคลเพื่อที่จะเข้ารับการประเมินผลงาน

ประเภทวิชาการ ระดับเชี่ยวชาญ  
กลุ่มสรรหาและบรรจุแต่งตั้ง

# การประเมินบุคคลเพื่อที่จะเข้ารับการประเมินผลงาน ประเภทวิชาการ ระดับเชี่ยวชาญ





## เว็บไซต์กองการเจ้าหน้าที่

<https://person.dld.go.th/webnew/index.php/th/>

1



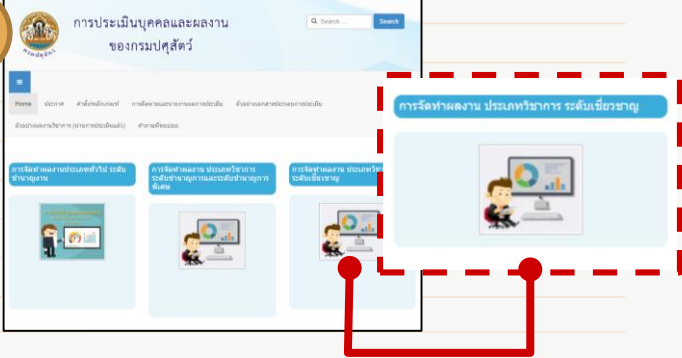
กองการเจ้าหน้าที่  
Personnel Division

การประเมินบุคคล  
และผลงาน

## เว็บไซต์การประเมินบุคคลและผลงาน

[https://person.dld.go.th/person\\_dev/index.php](https://person.dld.go.th/person_dev/index.php)

2



การประเมินบุคคลและผลงาน  
ของกรมปศุสัตว์

การจัดการผลงาน ประเมินราชการ  
ระดับเชี่ยวชาญ

การจัดทำผลงาน  
ระดับเชี่ยวชาญ

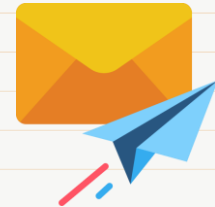


<https://shorturl.at/tCY02>

ส่งผลงานได้ที่

E-mail

person1@dld.go.th



# เจ้าหน้าที่ผู้รับผิดชอบ



**รวิวรรณ มรรควิน (อู๋)**

นักทรัพยากรบุคคลชำนาญการ  
กลุ่มสรรหาและบรรจุแต่งตั้ง  
กองการเจ้าหน้าที่  
ติดต่อ 02-653-4444 ต่อ 2133



**ศศิธร จารุงงศกร (ฝน)**

นักทรัพยากรบุคคลชำนาญการพิเศษ  
กลุ่มพัฒนาระบบงานและอัตรากำลัง  
กองการเจ้าหน้าที่  
ติดต่อ 02-653-4444 ต่อ 2121



**นราพรรณ พันธุ์ฤทธิ (นุ๊ก)**

นักทรัพยากรบุคคลปฏิบัติการ  
กลุ่มพัฒนาระบบงานและอัตรากำลัง  
กองการเจ้าหน้าที่  
ติดต่อ 02-653-4444 ต่อ 2121

การประเมินบุคคล

การประเมินผลงาน



# จบการนำเสนอ

กลุ่มพัฒนาระบบงานและอัตรากำลัง  
กองการเจ้าหน้าที่ กรมปศุสัตว์