

## กองส่งเสริมและพัฒนาการปศุสัตว์

### มีอำนาจหน้าที่ ดังต่อไปนี้

1. ศึกษา วิเคราะห์ วิจัย บริหารจัดการ ส่งเสริม และพัฒนาระบบการผลิตปศุสัตว์ครบวงจร และกำหนดเทคโนโลยีที่เหมาะสม สำหรับพื้นที่
2. ศึกษา วิเคราะห์ และวิจัยการแปรรูปผลิตภัณฑ์และเศรษฐกิจการปศุสัตว์ ทั้งด้านการผลิตและการตลาดทั้งในและต่างประเทศ
3. ศึกษา วิเคราะห์ วิจัย กำหนดรูปแบบ และพัฒนาวิธีการถ่ายทอดเทคโนโลยีด้านการปศุสัตว์ที่เหมาะสม แก่ผู้ประกอบการ เกษตรกร เครือข่ายปศุสัตว์ และผู้ที่เกี่ยวข้อง
4. ศึกษา วิจัย พัฒนา และดำเนินการโครงการอันเนื่องมาจากพระราชดำริและพื้นที่เฉพาะ ป้องกันและแก้ไขปัญหาความเดือดร้อน ของเกษตรกรด้านการปศุสัตว์
5. ดำเนินการเกี่ยวกับงานเลขานุการคณะกรรมการด้านการปศุสัตว์
6. จัดทำแผนประชาสัมพันธ์และการผลิตสื่อและโสตทัศนูปกรณ์ เพื่อเผยแพร่และประชาสัมพันธ์ด้านการปศุสัตว์ของกรม
7. ปฏิบัติงานร่วมกับหรือสนับสนุนการปฏิบัติงานของหน่วยงานอื่นที่เกี่ยวข้องหรือที่ได้รับมอบหมาย

## กองส่งเสริมและพัฒนาการปศุสัตว์

### ฝ่ายบริหารทั่วไป

- 1) ดำเนินการด้านงานธุรการ งานสารบรรณ งานร่างโต้ตอบหนังสือ เก็บและคั่นหนังสือราชการ
- 2) ดำเนินการเกี่ยวกับงานด้านการเงิน การบัญชี วัสดุครุภัณฑ์ การบริหารงานบุคคล การติดต่อประสานงาน และงานสถิติข้อมูล
- 3) ดำเนินการเกี่ยวกับการจัดทำแผนงาน งบประมาณ และเร่งรัดติดตาม ประเมินผลการปฏิบัติงานของกอง

### กลุ่มวิจัยและพัฒนาระบบฟาร์มปศุสัตว์

- 1) ศึกษา วิเคราะห์ วิจัย ระบบฟาร์มปศุสัตว์เชิงธุรกิจที่เหมาะสมสำหรับพื้นที่ด้านสัตว์ใหญ่ สัตว์เล็ก สัตว์ปีก และสัตว์เศรษฐกิจอื่นๆ
- 2) เร่งรัดและดำเนินการเพื่อเพิ่มศักยภาพการผลิตในระบบฟาร์มปศุสัตว์ทั้งปริมาณและคุณภาพ
- 3) ให้คำปรึกษา แนะนำด้านระบบฟาร์มปศุสัตว์ รวมทั้งกำหนดทิศทางการพัฒนาระบบฟาร์มปศุสัตว์ของประเทศ

### กลุ่มวิจัยและพัฒนาผลิตภัณฑ์สัตว์

- 1) ศึกษา วิจัย พัฒนาวิทยาศาสตร์เนื้อสัตว์ นม และไข่ ผลิตภัณฑ์สัตว์ ตลอดจนผลิตภัณฑ์พลอยได้จากสัตว์
- 2) ดำเนินการเกี่ยวกับการปรับปรุง พัฒนาเทคโนโลยีการทำผลิตภัณฑ์เนื้อสัตว์ นม และไข่ ตลอดจนผลิตภัณฑ์พลอยได้จากสัตว์ ให้ได้มาตรฐานด้านสุขศาสตร์สัตว์และอนามัย
- 3) ให้คำปรึกษา แนะนำ และการถ่ายทอดเทคโนโลยีด้านการพัฒนาผลิตภัณฑ์เนื้อสัตว์ นมและไข่ ตลอดจนผลิตภัณฑ์พลอยได้จากสัตว์

### ศูนย์พัฒนาอุตสาหกรรมปศุสัตว์

- 1) ศึกษา ค้นคว้า วิจัย และพัฒนาเทคโนโลยีที่เกี่ยวกับการผลิตสินค้าปศุสัตว์ทั้งที่เป็นอาหารและไม่เป็นอาหาร เทคโนโลยีหลังการเก็บเกี่ยว เทคโนโลยีการแปรรูป และเทคโนโลยีการบรรจุ รวมทั้งการจัดการสิ่งที่เหลือจากอุตสาหกรรมสินค้าปศุสัตว์เพื่อเพิ่มมูลค่า
- 2) ส่งเสริมและสนับสนุนการพัฒนาศักยภาพการผลิตสินค้าปศุสัตว์ในระดับชุมชน ธุรกิจขนาดกลาง และขนาดย่อมให้มีคุณภาพ มีมาตรฐาน และมีความหลากหลายเป็นที่ต้องการของตลาด และสนับสนุนการผลิตสินค้าปศุสัตว์ในระดับอุตสาหกรรมเพื่อยกระดับความสามารถในการแข่งขันระหว่างประเทศ
- 3) เป็นแหล่งอบรม ถ่ายทอดองค์ความรู้ และให้บริการวิชาการ ทางด้านเทคโนโลยีที่เกี่ยวข้องกับการผลิตสินค้าปศุสัตว์ และเป็นศูนย์ฝึกอบรมด้านการแปรรูปผลิตภัณฑ์นมระดับภูมิภาคเอเชีย (Regional Dairy Training Center)
- 4) ส่งเสริมการตลาดและประชาสัมพันธ์สินค้าปศุสัตว์ รวมถึงส่งเสริมการผลิตสัตว์ เพื่อให้ได้ผลิตภัณฑ์สำหรับตลาดเฉพาะกลุ่มและส่งเสริมการท่องเที่ยวเชิงปศุสัตว์

## กองส่งเสริมและพัฒนาการปศุสัตว์ (ต่อ)

### กลุ่มวิจัยเศรษฐกิจการปศุสัตว์

- 1) ดำเนินการเกี่ยวกับการจัดทำระบบฐานข้อมูลเศรษฐกิจการปศุสัตว์ สำหรับการสืบค้นสารสนเทศเศรษฐกิจการปศุสัตว์และสร้างระบบเตือนภัย
- 2) ศึกษา วิเคราะห์ วิจัย เศรษฐกิจการปศุสัตว์ เพื่อพัฒนาการปศุสัตว์ของประเทศ และเศรษฐกิจการปศุสัตว์ระหว่างประเทศ
- 3) ให้คำปรึกษา แนะนำ เกี่ยวกับการผลิต การค้า การตลาดและการลงทุน ด้านการปศุสัตว์

### กลุ่มเผยแพร่และประชาสัมพันธ์

- 1) ศึกษา วิจัย พัฒนา ด้านวิชาการ เผยแพร่ ประชาสัมพันธ์ และการผลิตสื่อ เพื่อการพัฒนาปศุสัตว์
- 2) ดำเนินการเกี่ยวกับการจัดทำแผนงานงบประมาณ การผลิตสื่อต่าง ๆ ของกลุ่มและประสานงาน สนับสนุน ให้คำปรึกษา แนะนำ การดำเนินงานแก่หน่วยงานที่เกี่ยวข้อง

### กลุ่มวิจัยและพัฒนาการถ่ายทอดเทคโนโลยี

- 1) ศึกษา วิเคราะห์ วิจัย รูปแบบ เทคนิค วิธีการ และการหาความจำเป็นในการกำหนดหลักสูตรและรูปแบบการพัฒนาเพื่อการถ่ายทอดเทคโนโลยีด้านการปศุสัตว์
- 2) ดำเนินการเกี่ยวกับการติดตาม ประเมินผลและศึกษาวิเคราะห์ เพื่อจัดทำรายงานการพัฒนา การถ่ายทอดเทคโนโลยีด้านการปศุสัตว์
- 3) ดำเนินการสำรวจและจัดทำระบบฐานข้อมูลที่เกี่ยวช่องทางด้านวิชาการปศุสัตว์ เพื่อการถ่ายทอดเทคโนโลยีที่เหมาะสม
- 4) ให้คำปรึกษา แนะนำ เกี่ยวกับการพัฒนาถ่ายทอดเทคโนโลยี

## กองส่งเสริมและพัฒนาการปศุสัตว์ (ต่อ)

### กลุ่มโครงการพิเศษและป้องกันภัยพิบัติด้านปศุสัตว์

- 1) ศึกษา วิเคราะห์ วิจัย การดำเนินงานตามนโยบายเร่งด่วนของรัฐบาล โครงการในพื้นที่ความมั่นคง โครงการเฉพาะกิจหรือกิจกรรมพิเศษ
- 2) ศึกษา วิเคราะห์ วิจัย การดำเนินงานในการป้องกันและแก้ไขปัญหาความเดือดร้อนของเกษตรกรผู้ประสบภัยธรรมชาติ
- 3) ศึกษา วิจัย ดำเนินงานด้านพัฒนาเกษตรกรและองค์กรเกษตรกรด้านการปศุสัตว์
- 4) ดำเนินการเกี่ยวกับการจัดทำแผนงาน งบประมาณ และประสานสนับสนุนให้คำแนะนำและแก้ไขปัญหาการดำเนินงานแก่หน่วยงานที่เกี่ยวข้อง

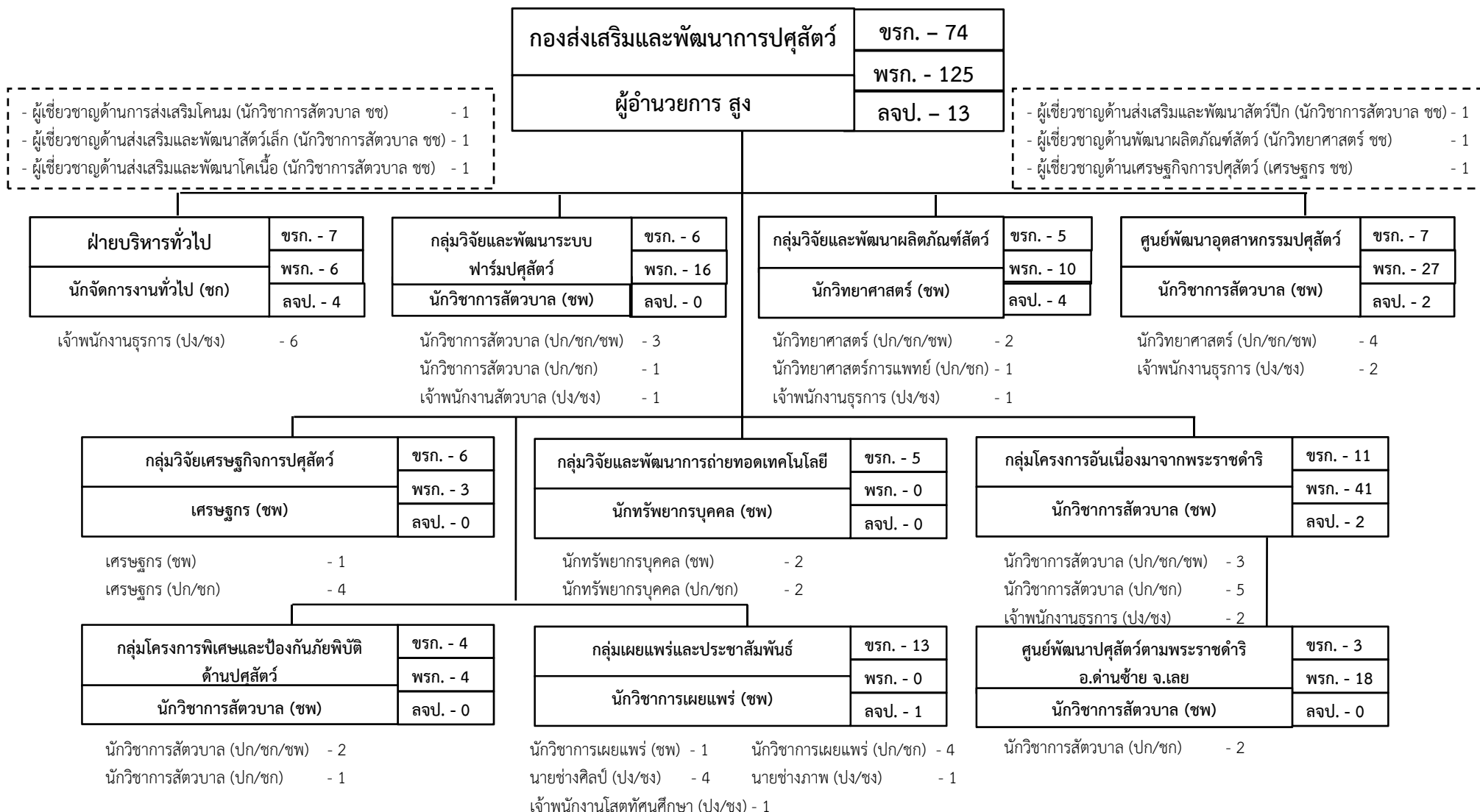
### กลุ่มโครงการอันเนื่องมาจากพระราชดำริ

- 1) ศึกษา วิจัย ทดสอบ พัฒนาการปศุสัตว์ เพื่อให้ได้ตัวแบบที่เหมาะสมสำหรับถ่ายทอดสู่กลุ่มเป้าหมายระดับต่างๆ เพื่อส่งเสริมสนับสนุนและพัฒนาให้เกิดการผลิตปศุสัตว์ มีการบริหารจัดการและแปรรูปโดยมีเทคโนโลยีที่เหมาะสม
- 2) ศึกษา วิจัย พัฒนาแบบสหวิทยาการเชิงบูรณาการและภูมิปัญญาท้องถิ่น เพื่อแก้ปัญหาและพัฒนาคุณภาพชีวิตของประชาชนและทรัพยากรธรรมชาติและสร้างมูลค่าเพิ่มของทรัพยากรจากท้องถิ่นในพื้นที่โครงการอันเนื่องมาจากพระราชดำริและโครงการที่เกี่ยวข้อง
- 3) อำนวยการและบริหารงาน ประสานงาน วางแผน สนับสนุน ติดตาม กำกับ ประเมินผล การดำเนินงานโครงการอันเนื่องมาจากพระราชดำริและโครงการที่เกี่ยวข้อง

### ศูนย์พัฒนาปศุสัตว์ตามพระราชดำริ อำเภอเด่นชัย จังหวัดเลย

- 1) จัดทำแผนแม่บท แผนยุทธศาสตร์ แผนบูรณาการ แผนปฏิบัติงาน งบประมาณ และอำนวยการ กำกับ ติดตามและประสานงานกับหน่วยงานที่เกี่ยวข้อง ให้สามารถดำเนินงานด้านต่างๆ ของโครงการศูนย์พัฒนาปศุสัตว์ตามพระราชดำริ อำเภอเด่นชัย จังหวัดเลย สนองพระราชดำริได้อย่างมีประสิทธิภาพ
- 2) ศึกษา ทดลอง วิจัยและพัฒนาการผลิตสัตว์ พันธุ์สัตว์พระราชทาน พืชอาหารสัตว์ ผลิตภัณฑ์จากสัตว์ โดยประยุกต์ใช้ทรัพยากรท้องถิ่น และ เทคโนโลยีที่เหมาะสมกับภูมิสังคม
- 3) ศึกษา ทดลอง วิจัยและพัฒนาการปศุสัตว์ตามหลักปรัชญาของเศรษฐกิจพอเพียง เพื่อเป็นองค์ความรู้ของเกษตรกร ครู นักเรียน และประชาชนที่สนใจทั่วไป
- 4) ศึกษา รวบรวมองค์ความรู้ภูมิปัญญาท้องถิ่นด้านการปศุสัตว์และจัดทำฐานข้อมูลองค์ความรู้สำหรับบริการแก่ประชาชน
- 5) ดำเนินงานสาธิตและทดสอบเทคโนโลยีการผลิตสัตว์ เพื่อเป็นแหล่งศึกษาดูงานของเกษตรกรและกลุ่มเป้าหมายต่างๆ ให้แพร่หลาย กว้างขวางมากขึ้น
- 6) ดำเนินงานผลิตและขยายพันธุ์สัตว์เพื่อส่งเสริมเกษตรกร และโรงเรียนตามเป้าหมาย และตามพระราชประสงค์
- 7) ส่งเสริมการเลี้ยงสัตว์สู่เกษตรกร โรงเรียน เป้าหมายและตามพระราชประสงค์
- 8) พัฒนางานและสถานที่เป็นแหล่งเรียนรู้และท่องเที่ยวเชิงเกษตร รวมถึงส่งเสริมให้เกิดเครือข่ายการท่องเที่ยวในฟาร์มของเกษตรกร
- 9) สนับสนุนและปฏิบัติการของมูลนิธิชัยพัฒนา สำนักราชเลขาธิการ และสำนักงาน กปร. ในการสนองพระราชดำริ เพื่อพัฒนาคุณภาพชีวิตของประชาชน และรักษาความมั่นคงของประเทศชาติ
- 10) ปฏิบัติงานอื่นตามที่ได้รับมอบหมาย

## แผนภูมิการแบ่งงานและอัตรากำลังของส่วนราชการในกรมปศุสัตว์



ระดับ	สูง	เชี่ยวชาญ	ชำนาญการพิเศษ	ปฏิบัติการ/ชำนาญการ/ชำนาญการพิเศษ	ปฏิบัติการ/ชำนาญการ	ปฏิบัติงาน/ชำนาญงาน	รวม
จำนวน	1	6	13	14	21	19	74