

สำนักพัฒนาพันธุ์สัตว์

มีอำนาจหน้าที่ ดังต่อไปนี้

1. ดำเนินการตามกฎหมายว่าด้วยการบำรุงพันธุ์สัตว์ และกฎหมายอื่นที่เกี่ยวข้อง
2. ศึกษา วิเคราะห์ วิจัย พัฒนา และสร้างสัตว์พันธุ์ดีที่ให้ผลผลิตสูงเหมาะสมกับสภาพการเลี้ยงของเกษตรกรในประเทศ
3. ศึกษา วิเคราะห์ และวิจัยเทคโนโลยีการผลิตสัตว์พันธุ์ดี การจัดการฟาร์ม ระบบการผลิตปศุสัตว์อินทรีย์ การทดสอบพันธุ์สัตว์ และการกระจายสัตว์พันธุ์ดีให้เกษตรกรเครือข่ายและเกษตรกรทั่วไป
4. ศึกษา วิเคราะห์ และวิจัยการอนุรักษ์และพัฒนาสัตว์พื้นเมือง สัตว์เลี้ยง สัตว์หายาก และสัตว์ใกล้สูญพันธุ์ ทั้งที่เลี้ยงอยู่ในถิ่นกำเนิดเดิมและสัตว์ต่างถิ่น เพื่อใช้ประโยชน์จากแหล่งพันธุกรรมและพัฒนาสู่การใช้ประโยชน์อย่างยั่งยืน
5. ศึกษา วิเคราะห์ วิจัย และกำหนดมาตรฐานคุณลักษณะทางพันธุกรรมสัตว์และคุณลักษณะประจำพันธุ์ เพื่อการรับรองและคุ้มครองพันธุ์สัตว์
6. ศึกษา วิเคราะห์ และวิจัยการปศุสัตว์เพื่อความมั่นคงทางอาหาร และการเปลี่ยนแปลงภูมิอากาศ เพื่อนำไปสู่การปศุสัตว์อัจฉริยะและการดำเนินการตามพันธกรณีที่เกี่ยวข้อง
7. ให้คำปรึกษา แนะนำ และถ่ายทอดเทคโนโลยีด้านการผลิตสัตว์พันธุ์ดีและการผลิตปศุสัตว์อินทรีย์แก่เกษตรกร และผู้เกี่ยวข้องทั้งในประเทศและต่างประเทศ
8. บริหารจัดการความหลากหลายทางชีวภาพด้านการปศุสัตว์ ในการอนุรักษ์ตามพันธกรณี อันเนื่องมาจากความตกลงระหว่างประเทศที่เกี่ยวข้อง
9. พัฒนาระบบ รูปแบบ หลักเกณฑ์ และวิธีการในการตรวจรับรองมาตรฐานปศุสัตว์อินทรีย์
10. ปฏิบัติงานร่วมกับหรือให้การสนับสนุนการปฏิบัติงานของหน่วยงานอื่นที่เกี่ยวข้องหรือที่ได้รับมอบหมาย

สำนักพัฒนาพันธุ์สัตว์

ฝ่ายบริหารทั่วไป

- 1) ดำเนินการเกี่ยวกับงานสารบรรณ และงานธุรการทั่วไป
- 2) ดำเนินการเกี่ยวกับงานด้านการเงิน การบัญชี วัสดุ ครุภัณฑ์ การบริหารงานบุคคล งานติดต่อประสานงาน และงานสถิติข้อมูล
- 3) ดำเนินการเกี่ยวกับการจัดทำแผนงานงบประมาณ และเร่งรัดติดตามประเมินผลการปฏิบัติงานของสำนัก

กลุ่มวิจัยและพัฒนาโคนม

- 1) ศึกษา วิเคราะห์ กำหนดแนวนโยบาย แผนงานวิจัย ประสานงานวิจัย การปรับปรุงพันธุกรรมและการจัดการฟาร์มโคนมของประเทศร่วมกับหน่วยงานในสังกัด รวมทั้งหน่วยงานอื่นๆ ที่เกี่ยวข้อง
- 2) ศึกษา วิจัย พัฒนาระบบการเลี้ยงสัตว์ของหน่วยงานในสังกัดและเครือข่ายสัตว์พันธุ์ดี เครือข่ายอนุรักษ์พันธุ์สัตว์ให้เป็นไปตามมาตรฐานฟาร์ม การจัดทำมาตรฐานการเลี้ยงสัตว์ที่ดี (Good Animal Husbandry Practice) พัฒนาระบบ รูปแบบ หลักเกณฑ์ และวิธีในการตรวจรับรองมาตรฐานปศุสัตว์อินทรีย์
- 3) ติดตามประเมินผล วิเคราะห์ข้อมูล ปัญหาอุปสรรคในการดำเนินงาน เพื่อเป็นข้อมูลในการกำหนดทิศทางการบริหารงานวิจัยโคนมของสำนักพัฒนาพันธุ์สัตว์ พัฒนาระบบสารสนเทศและถ่ายทอดเทคโนโลยีด้านโคนม เพื่อให้บริการแก่นักวิชาการ และผู้สนใจ ตลอดจนให้คำปรึกษาด้านการวิจัยโคนมแก่หน่วยงานสังกัด
- 4) ประสานความร่วมมือทางด้านวิชาการทั้งในและต่างประเทศ
- 5) ปฏิบัติงานอื่นที่เกี่ยวข้องและตามที่ได้รับมอบหมาย

กลุ่มวิจัยและพัฒนาโคเนื้อ

- 1) ศึกษา วิเคราะห์ กำหนดแนวนโยบาย แผนงานวิจัย ประสานงานวิจัย การปรับปรุงพันธุกรรมและการจัดการฟาร์มโคเนื้อของประเทศร่วมกับหน่วยงานในสังกัด รวมทั้งหน่วยงานอื่นๆ ที่เกี่ยวข้อง
- 2) ศึกษา วิจัย พัฒนาระบบการเลี้ยงสัตว์ของหน่วยงานในสังกัดและเครือข่ายสัตว์พันธุ์ดี เครือข่ายอนุรักษ์พันธุ์สัตว์ให้เป็นไปตามมาตรฐานฟาร์ม การจัดทำมาตรฐานการเลี้ยงสัตว์ที่ดี (Good Animal Husbandry Practice) พัฒนาระบบ รูปแบบ หลักเกณฑ์ และวิธีในการตรวจรับรองมาตรฐานปศุสัตว์อินทรีย์
- 3) ติดตามประเมินผล วิเคราะห์ข้อมูล ปัญหาอุปสรรคในการดำเนินงาน เพื่อเป็นข้อมูลในการกำหนดทิศทางการบริหารงานวิจัยโคเนื้อของสำนักพัฒนาพันธุ์สัตว์ พัฒนาระบบสารสนเทศและถ่ายทอดเทคโนโลยีด้านโคเนื้อ เพื่อให้บริการแก่นักวิชาการ และผู้สนใจ ตลอดจนให้คำปรึกษาด้านการวิจัยโคเนื้อแก่หน่วยงานสังกัด
- 4) ประสานความร่วมมือทางด้านวิชาการทั้งในและต่างประเทศ
- 5) ปฏิบัติงานอื่นที่เกี่ยวข้องและตามที่ได้รับมอบหมาย

สำนักพัฒนาพันธุ์สัตว์ (ต่อ)

กลุ่มวิจัยและพัฒนากระบือ

- 1) ศึกษา วิเคราะห์ กำหนดแนวนโยบาย แผนงานวิจัย ประสานงานวิจัย การปรับปรุงพันธุกรรมและการจัดการฟาร์มกระบือของประเทศร่วมกับหน่วยงานในสังกัด รวมทั้งหน่วยงานอื่นๆ ที่เกี่ยวข้อง
- 2) ศึกษา วิจัย พัฒนาระบบการเลี้ยงสัตว์ของหน่วยงานในสังกัด และเครือข่ายสัตว์พันธุ์ดี เครือข่ายอนุรักษ์พันธุ์สัตว์ให้เป็นไปตามมาตรฐานฟาร์ม การจัดทำมาตรฐานการเลี้ยงสัตว์ที่ดี (Good Animal Husbandry Practice) พัฒนาระบบ รูปแบบ หลักเกณฑ์ และวิธีในการตรวจรับรองมาตรฐานปศุสัตว์อินทรีย์
- 3) ติดตามประเมินผล วิเคราะห์ข้อมูล ปัญหาอุปสรรคในการดำเนินงาน เพื่อเป็นข้อมูลในการกำหนดทิศทางและบริหารงานวิจัยกระบือของสำนักพัฒนาพันธุ์สัตว์ พัฒนาระบบสารสนเทศและถ่ายทอดเทคโนโลยีด้านกระบือเพื่อให้บริการแก่นักวิชาการ และผู้สนใจ ตลอดจนให้คำปรึกษาด้านการวิจัยกระบือแก่หน่วยงานสังกัด
- 4) ประสานความร่วมมือทางด้านวิชาการทั้งในและต่างประเทศ
- 5) ปฏิบัติงานอื่นที่เกี่ยวข้องและตามที่ได้รับมอบหมาย

กลุ่มวิจัยและพัฒนาสัตว์ปีก

- 1) ศึกษา วิเคราะห์ กำหนดแนวนโยบาย แผนงานวิจัย ประสานงานวิจัย การปรับปรุงพันธุกรรมและการจัดการฟาร์มสัตว์ปีกของประเทศร่วมกับหน่วยงานในสังกัด รวมทั้งหน่วยงานอื่นๆ ที่เกี่ยวข้อง
- 2) ศึกษา วิจัย พัฒนาระบบการเลี้ยงสัตว์ของหน่วยงานในสังกัด และเครือข่ายสัตว์พันธุ์ดี เครือข่ายอนุรักษ์พันธุ์สัตว์ให้เป็นไปตามมาตรฐานฟาร์ม การจัดทำมาตรฐานการเลี้ยงสัตว์ที่ดี (Good Animal Husbandry Practice) พัฒนาระบบ รูปแบบ หลักเกณฑ์ และวิธีในการตรวจรับรองมาตรฐานปศุสัตว์อินทรีย์
- 3) ติดตามประเมินผล วิเคราะห์ข้อมูล ปัญหาอุปสรรคในการดำเนินงาน เพื่อเป็นข้อมูลในการกำหนดทิศทางและบริหารงานวิจัยสัตว์ปีกของสำนักพัฒนาพันธุ์สัตว์ พัฒนาระบบสารสนเทศและถ่ายทอดเทคโนโลยีด้านสัตว์ปีกเพื่อให้บริการแก่นักวิชาการ และผู้สนใจ ตลอดจนให้คำปรึกษาด้านการวิจัยสัตว์ปีกแก่หน่วยงานสังกัด
- 4) ประสานความร่วมมือทางด้านวิชาการทั้งในและต่างประเทศ
- 5) ปฏิบัติงานอื่นที่เกี่ยวข้องและตามที่ได้รับมอบหมาย

กลุ่มวิจัยและพัฒนาสุกร

- 1) ศึกษา วิเคราะห์ กำหนดแนวนโยบาย แผนงานวิจัย ประสานงานวิจัย การปรับปรุงพันธุกรรมและการจัดการฟาร์มสุกรของประเทศร่วมกับหน่วยงานในสังกัด รวมทั้งหน่วยงานอื่นๆ ที่เกี่ยวข้อง
- 2) ศึกษา วิจัย พัฒนาระบบการเลี้ยงสัตว์ของหน่วยงานในสังกัด และเครือข่ายสัตว์พันธุ์ดี เครือข่ายอนุรักษ์พันธุ์สัตว์ให้เป็นไปตามมาตรฐานฟาร์ม การจัดทำมาตรฐานการเลี้ยงสัตว์ที่ดี (Good Animal Husbandry Practice) พัฒนาระบบ รูปแบบ หลักเกณฑ์ และวิธีในการตรวจรับรองมาตรฐานปศุสัตว์อินทรีย์
- 3) ติดตามประเมินผล วิเคราะห์ข้อมูล ปัญหาอุปสรรคในการดำเนินงาน เพื่อเป็นข้อมูลในการกำหนดทิศทางและบริหารงานวิจัยสุกรของสำนักพัฒนาพันธุ์สัตว์ พัฒนาระบบสารสนเทศและถ่ายทอดเทคโนโลยีด้านสุกรเพื่อให้บริการแก่นักวิชาการ และผู้สนใจ ตลอดจนให้คำปรึกษาด้านการวิจัยสุกรแก่หน่วยงานสังกัด
- 4) ประสานความร่วมมือทางด้านวิชาการทั้งในและต่างประเทศ
- 5) ปฏิบัติงานอื่นที่เกี่ยวข้องและตามที่ได้รับมอบหมาย

สำนักพัฒนาพันธุ์สัตว์ (ต่อ)

กลุ่มวิจัยและพัฒนาสัตว์แพะแกะ

- 1) ศึกษา วิเคราะห์ กำหนดแนวนโยบาย แผนงานวิจัย ประสานงานวิจัย การปรับปรุงพันธุกรรมและการจัดการฟาร์มแพะแกะของประเทศร่วมกับหน่วยงานในสังกัด รวมทั้งหน่วยงานอื่นๆ ที่เกี่ยวข้อง
- 2) ศึกษา วิจัย พัฒนาระบบการเลี้ยงสัตว์ของหน่วยงานในสังกัดและเครือข่ายสัตว์พันธุ์ดี เครือข่ายอนุรักษ์พันธุ์สัตว์ให้เป็นไปตามมาตรฐานฟาร์ม การจัดทำมาตรฐานการเลี้ยงสัตว์ที่ดี (Good Animal Husbandry Practice) พัฒนาระบบ รูปแบบ หลักเกณฑ์ และวิธีในการตรวจรับรองมาตรฐานปศุสัตว์อินทรีย์
- 3) ติดตามประเมินผล วิเคราะห์ข้อมูล ปัญหาอุปสรรคในการดำเนินงาน เพื่อเป็นข้อมูลในการกำหนดทิศทางและบริหารงานวิจัยแพะแกะของสำนักพัฒนาพันธุ์สัตว์ พัฒนาระบบสารสนเทศและถ่ายทอดเทคโนโลยีด้านแพะแกะ เพื่อให้บริการแก่นักวิชาการ และผู้สนใจ ตลอดจนให้คำปรึกษาด้านการวิจัยแพะแกะแก่หน่วยงานสังกัด
- 4) ประสานความร่วมมือทางด้านวิชาการทั้งในและต่างประเทศ
- 5) ปฏิบัติงานอื่นที่เกี่ยวข้องและตามที่ได้รับมอบหมาย

กลุ่มวิจัยและพัฒนาความหลากหลายทางชีวภาพ

- 1) ศึกษา วิจัย อนุรักษ์ ทรัพยากรพันธุกรรมสัตว์ของประเทศไทย
- 2) ศึกษา วิเคราะห์ รวบรวมความหลากหลายทางพันธุกรรมสัตว์ของประเทศไทยและของเอเชีย ส่งเสริมความร่วมมือในการอนุรักษ์ทรัพยากรพันธุกรรมสัตว์ของประเทศต่างๆ ในเอเชีย
- 3) ศึกษา วิจัย ทรัพยากรพันธุกรรมสัตว์ที่เหมาะสมและสามารถปรับตัวภายใต้การเปลี่ยนแปลงภูมิอากาศ การปล่อยก๊าซเรือนกระจกภาคปศุสัตว์ การจัดการมูลสัตว์เพื่อเป็นพลังงานและปุ๋ย
- 4) พัฒนาระเบียบและกฎหมายเกี่ยวกับการเข้าถึงและการแบ่งปันผลประโยชน์ทรัพยากรพันธุกรรมภายในประเทศและความร่วมมือระหว่างประเทศภายในภาคพื้นเอเชีย
- 5) เป็นศูนย์รวมองค์ความรู้ทางประวัติศาสตร์ สังคม และวัฒนธรรมของความหลากหลายทางพันธุกรรมสัตว์ภายในและระหว่างเผ่าพันธุ์ของประเทศไทยและของเอเชีย
- 6) ถ่ายทอดเทคโนโลยีทางด้านทรัพยากรพันธุกรรมสัตว์ และการเปลี่ยนแปลงภูมิอากาศภาคปศุสัตว์ของภูมิภาคเอเชีย
- 7) ปฏิบัติงานอื่นที่เกี่ยวข้องและตามที่ได้รับมอบหมาย

สำนักพัฒนาพันธุ์สัตว์ (ต่อ)

กลุ่มพัฒนาระบบการผลิตและการรับรองพันธุ์สัตว์

- 1) ศึกษา วิเคราะห์ กำหนดยุทธศาสตร์ และแผนการผลิตปศุสัตว์ เพื่อกระจายสัตว์พันธุ์ดีผ่านฟาร์มเครือข่ายเกษตรกร ให้เพียงพอกับความต้องการของประเทศ
- 2) วิจัย และพัฒนาระบบฟาร์มเครือข่ายสัตว์พันธุ์ดี การขึ้นทะเบียนและรับรองพันธุ์สัตว์
- 3) กำกับและติดตาม ดูแล ให้คำแนะนำเพื่อพัฒนาระบบการเลี้ยงสัตว์ของฟาร์มเครือข่ายปรับปรุงพันธุ์และขยายพันธุ์เครือข่ายใช้ประโยชน์พันธุ์กรรมและเทคโนโลยี และเครือข่ายอนุรักษ์พันธุ์สัตว์พื้นเมืองให้เป็นไปตามมาตรฐานฟาร์มและมาตรฐานที่ดีการปฏิบัติการผลิตสัตว์ Good Animal Husbandry Practice (GAHP)
- 4) สร้างนวัตกรรมเทคโนโลยีการผลิตปศุสัตว์ และถ่ายทอดเทคโนโลยีการผลิตปศุสัตว์
- 5) ปฏิบัติงานอื่นที่เกี่ยวข้องและตามที่ได้รับมอบหมาย

กลุ่มวิจัยและพัฒนาระบบฐานข้อมูลการปรับปรุงพันธุ์สัตว์

- 1) ศึกษา วิจัย วิเคราะห์ข้อมูลด้านการปรับปรุงพันธุ์ เพื่อประเมินคุณค่าทางพันธุกรรมสัตว์ของประเทศรวมทั้งภาครัฐและเอกชน
- 2) ศึกษาและพัฒนาระบบการเชื่อมโยงการใช้ทรัพยากรพันธุกรรมปศุสัตว์ เพื่อการปรับปรุงพันธุ์สัตว์ของประเทศ
- 3) เป็นศูนย์กลางในการผลิตและเผยแพร่ข้อมูล สารสนเทศทางวิชาการ เพื่อใช้ประโยชน์ในการคัดเลือกและปรับปรุงพันธุ์ปศุสัตว์ของประเทศ
- 4) ปฏิบัติงานอื่นที่เกี่ยวข้องและตามที่ได้รับมอบหมาย

กลุ่มวิจัยและพัฒนาสุขภาพสัตว์

- 1) ศึกษา วิเคราะห์ วิจัย ด้านสุขภาพสัตว์ การควบคุมและป้องกันโรค ถ่ายทอดเทคโนโลยีด้านสุขภาพสัตว์ และการพัฒนาฟาร์มให้เป็นไปตามมาตรฐานฟาร์ม
- 2) กำกับ ดูแล ดำเนินการจัดทำแผนปฏิบัติงานด้านสุขภาพสัตว์ของหน่วยงานในสังกัดสำนักพัฒนาพันธุ์สัตว์
- 3) ประสานงานและปฏิบัติงานร่วมกับหน่วยงานที่เกี่ยวข้องในด้านสุขภาพสัตว์ของหน่วยงานในสังกัดสำนักพัฒนาพันธุ์สัตว์ และการพัฒนาฟาร์มให้เป็นไปตามมาตรฐานฟาร์ม
- 4) ดำเนินการตามกฎหมายว่าด้วยโรคระบาดสัตว์ การควบคุม การบำบัดโรคสัตว์
- 5) ปฏิบัติงานอื่นที่เกี่ยวข้องและตามที่ได้รับมอบหมาย

สำนักพัฒนาพันธุ์สัตว์ (ต่อ)

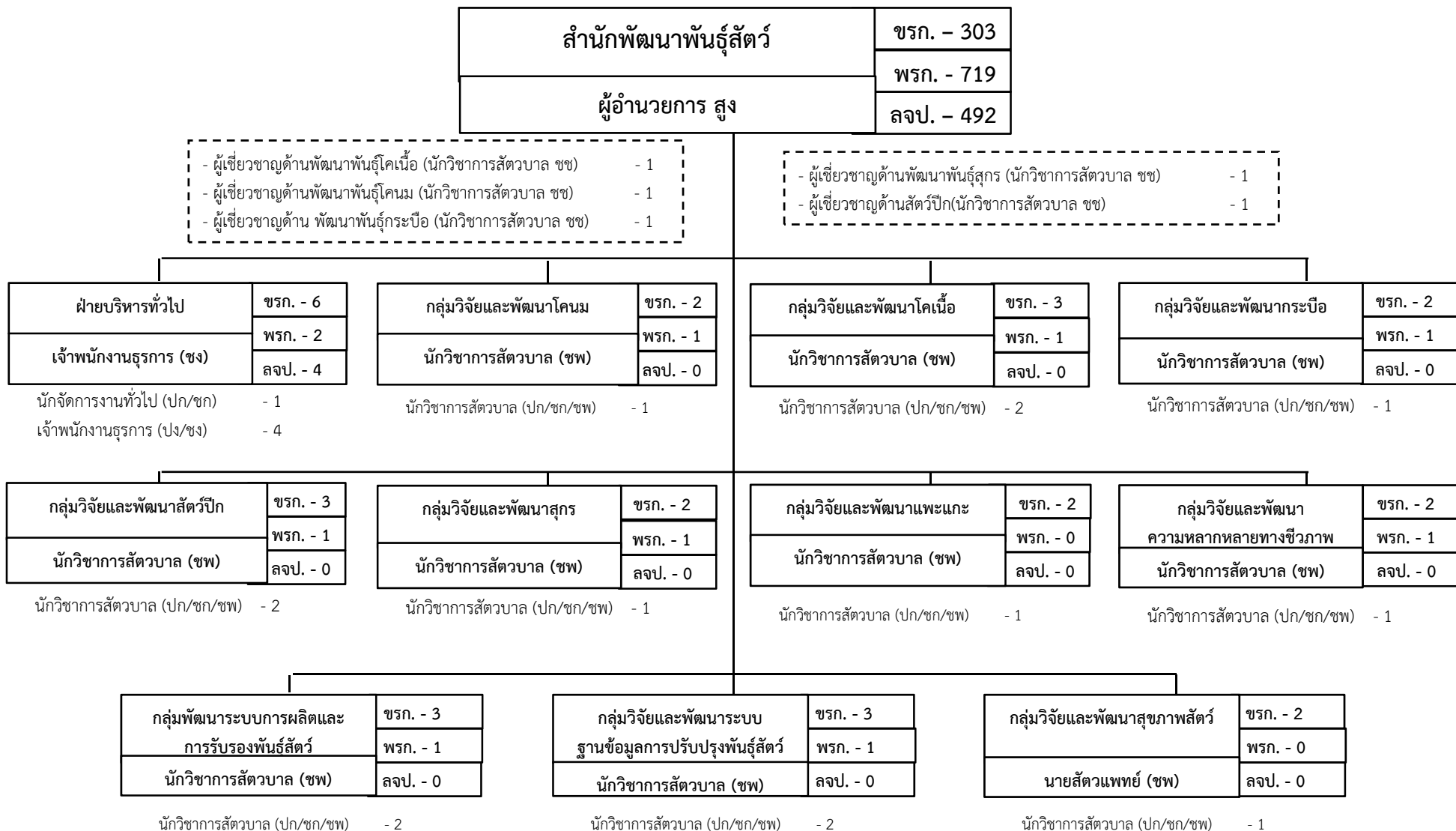
ศูนย์วิจัยและพัฒนา (ศูนย์เฉพาะสัตว์ 6 ศูนย์ ได้แก่ โคเนื้อ โคนม กระบือ สุกร แพะแกะ สัตว์ปีก)

- 1) ศึกษา วิเคราะห์ วิจัยและพัฒนาสัตว์ต้นพันธุ์ (GGP/GP) ที่ให้ผลผลิตสูง เหมาะสมกับสภาพภูมิอากาศของประเทศ โดยเน้นการใช้เทคโนโลยี ปรับปรุงและขยายพันธุ์ชั้นสูง รวมทั้งวิจัยวิทยาศาสตร์พื้นฐาน เพื่อเพิ่มประสิทธิภาพการปรับปรุงพันธุ์กรรมสัตว์ต้นพันธุ์ของประเทศ
- 2) ศึกษา วิเคราะห์ วิจัย และพัฒนาเทคโนโลยีด้านการจัดการฟาร์มให้มีประสิทธิภาพเพื่อการผลิตสัตว์ต้นพันธุ์ (GPP/GP) ที่มีคุณภาพมีความปลอดภัยต่อผู้บริโภคและสิ่งแวดล้อม ตามมาตรฐานฟาร์มและมาตรฐาน (Good Animal Husbandry Practice)
- 3) ศึกษา วิเคราะห์ วิจัยและกำหนดมาตรฐานคุณลักษณะของพันธุ์กรรมสัตว์ โดยเน้นการใช้เทคโนโลยีชั้นสูงเพื่อการรับรองและคุ้มครองพันธุ์
- 4) ศึกษา วิจัยการอนุรักษ์พันธุ์สัตว์ทั้งในถิ่นและนอกถิ่นกำเนิด พัฒนาพันธุ์สัตว์เพื่อใช้ประโยชน์จากแหล่งพันธุ์กรรมอย่างยั่งยืน
- 5) ศึกษา วิจัยและพัฒนาระบบ รูปแบบ หลักเกณฑ์ วิธีการในการตรวจรับรองมาตรฐานปศุสัตว์อินทรีย์และมาตรฐานปศุสัตว์อื่นๆ
- 6) ศึกษาวิจัยและพัฒนาเพื่อสนับสนุนการเป็นศูนย์กลาง การผลิต... (โคเนื้อ โคนม กระบือ สุกร แพะแกะ สัตว์ปีก) พันธุ์ดี (Seed Hub) และถ่ายทอดเทคโนโลยีการผลิต... (โคเนื้อ โคนม กระบือ สุกร แพะแกะ สัตว์ปีก) พันธุ์ดี (Regional ... (Beef Cattle, Dairy Cattle, Buffalo, Swine, Goat and Sheep, Poultry) Training) ของภูมิภาคอาเซียน
- 7) ดำเนินการตามกฎหมายว่าด้วยการบำรุงพันธุ์สัตว์และกฎหมายอื่นที่เกี่ยวข้อง
- 8) ร่วมในการกำหนดแนวนโยบายและแผนงานวิจัยเพื่อปรับปรุงพัฒนาพันธุ์และการจัดการฟาร์มของประเทศร่วมกับหน่วยงานอื่นๆ ที่เกี่ยวข้อง และงานอื่นๆ ที่ได้รับมอบหมาย

ศูนย์วิจัยและบำรุงพันธุ์สัตว์ (29 ศูนย์)

- 1) ศึกษา วิจัย ทดสอบพันธุ์สัตว์ที่ผ่านการปรับปรุงพันธุ์ (PS) ที่ให้ผลผลิตสูง เหมาะสมกับสภาพแวดล้อมของประเทศ และกระจายสัตว์พันธุ์ดีให้เกษตรกร เครือข่ายและเกษตรกรทั่วไป
- 2) ศึกษา วิเคราะห์ วิจัยและพัฒนาเทคโนโลยีการผลิตสัตว์พันธุ์ดี (PS) การจัดการฟาร์ม เพื่อการผลิตสัตว์ที่เหมาะสมแต่ละท้องถิ่น มีคุณภาพ ปลอดภัยต่อผู้บริโภค และสิ่งแวดล้อม วิจัยและพัฒนาระบบการผลิตปศุสัตว์อินทรีย์ และวิธีการในการตรวจรับรองมาตรฐานปศุสัตว์อินทรีย์
- 3) ศึกษา วิเคราะห์ วิจัย และกำหนดมาตรฐานคุณลักษณะของพันธุ์กรรมสัตว์ คุณลักษณะประจำพันธุ์ และรับรองพันธุ์สัตว์ เพื่อการรับรองและคุ้มครองพันธุ์สัตว์
- 4) อนุรักษ์พันธุ์กรรมสัตว์พื้นเมือง สัตว์หายากและสัตว์ใกล้สูญพันธุ์ของประเทศ ทั้งในถิ่นและนอกถิ่นกำเนิดเดิม เพื่อรักษาพันธุ์กรรมและพัฒนาให้สามารถนำไปใช้ประโยชน์ได้อย่างยั่งยืน
- 5) ติดตาม กำกับ ดูแลให้คำแนะนำ การเลี้ยงสัตว์ของฟาร์มเครือข่ายปรับปรุงพันธุ์ เครือข่ายผลิตสัตว์พันธุ์ดีและเครือข่ายอนุรักษ์พันธุ์สัตว์ให้เป็นไปตามมาตรฐานที่กำหนด
- 6) ให้บริการทางวิชาการเผยแพร่และถ่ายทอดเทคโนโลยีการผลิตสัตว์พันธุ์ดี การผลิตปศุสัตว์อินทรีย์แก่เกษตรกรและผู้เกี่ยวข้องทั้งในประเทศและต่างประเทศ
- 7) ดำเนินการตามกฎหมายว่าด้วยการบำรุงพันธุ์สัตว์และกฎหมายอื่นที่เกี่ยวข้อง
- 8) ปฏิบัติงานอื่นที่เกี่ยวข้องและตามที่ได้รับมอบหมาย

แผนภูมิการแบ่งงานและอัตรากำลังของส่วนราชการในกรมปศุสัตว์



ระดับ	สูง	เชี่ยวชาญ	ชำนาญการพิเศษ	ปฏิบัติการ/ชำนาญการ/ชำนาญการพิเศษ	ปฏิบัติการ/ชำนาญการ	อาวุโส	ชำนาญงาน	ปฏิบัติงาน/ชำนาญงาน	รวม
จำนวน	1	5	36	72	25	18	1	145	303

แผนภูมิการแบ่งงานและอัตรากำลังของส่วนราชการในกรมปศุสัตว์

