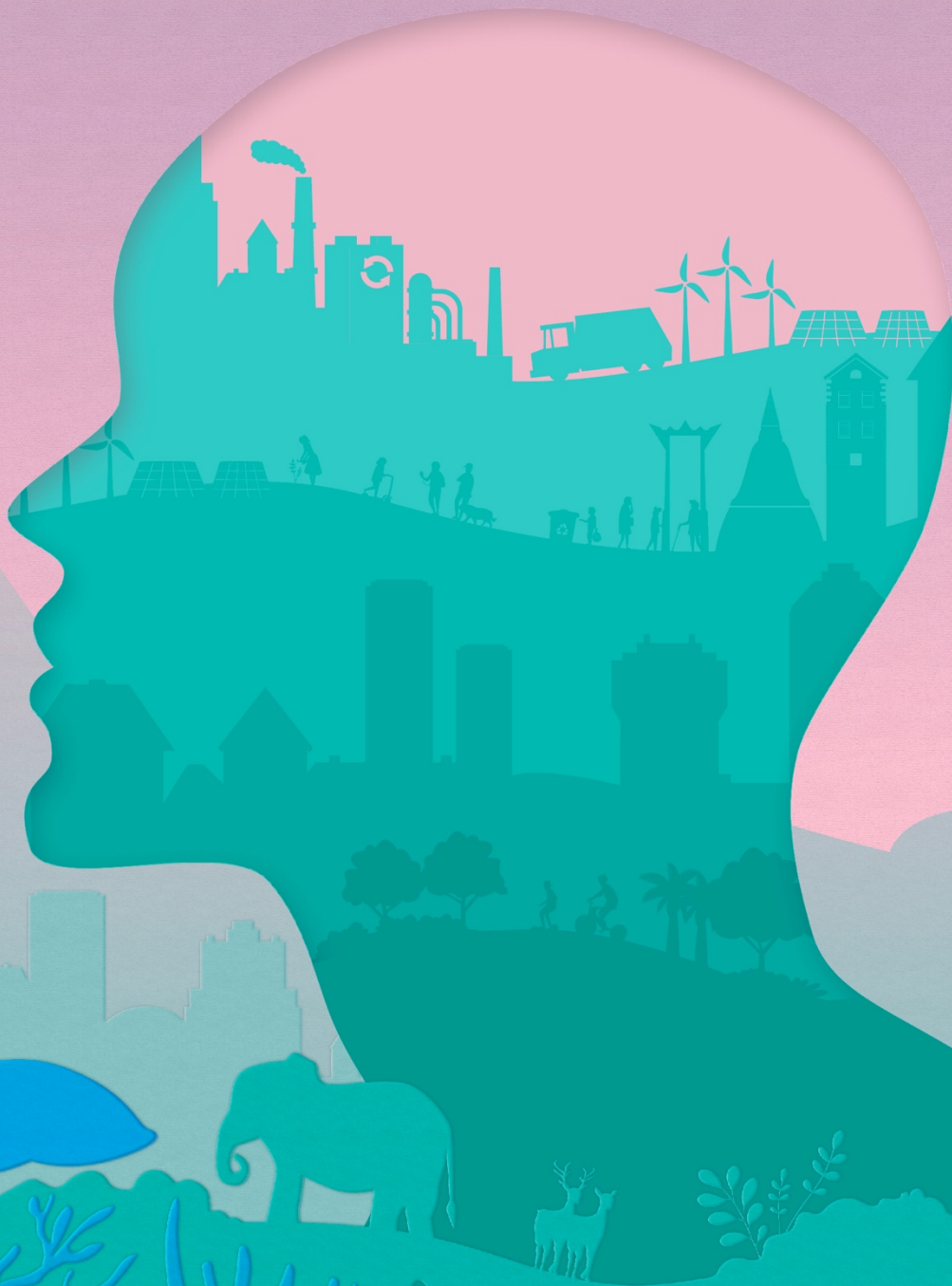




คู่มือการสมัคร

หลักสูตรประกาศนียบัตรธรรมมาภิบาลสิ่งแวดล้อม
สำหรับนักบริหารระดับสูง รุ่นที่ ๑๐ (ปรส.๑๐)



กรมส่งเสริมคุณภาพสิ่งแวดล้อม กระทรวงทรัพยากรธรรมชาติและสิ่งแวดล้อม
ร่วมกับ จุฬาลงกรณ์มหาวิทยาลัย

Checklist

การสมัครเข้าอบรม
หลักสูตร ปรส.๑๐

เปิดรับสมัครถึง ๓-๒๐ ก.พ. ๒๕๖๖
*ปิดรับเวลา ๒๓.๕๙ น.

ประกาศผลวันที่ ๒ มี.ค. ๒๕๖๖
ทางเว็บไซต์ www.deqp.go.th

สมัครผ่านระบบออนไลน์ google form :
shorturl.at/DIVY5

หรือ สแกน QR CODE



สมัครผ่านระบบ google form



๑

ศึกษารายละเอียด และดาวน์โหลดเอกสารแนบในส่วนแรก

๑) ใบสมัคร ๒) คู่มือการสมัคร ๓) ใบคำรับรองให้เข้ารับการศึกษารอบรม



๒

กรอกรายละเอียดบน google form ให้ครบถ้วน

*กรุณาตรวจสอบ ชื่อ-นามสกุล ที่อยู่ เบอร์ติดต่อและอีเมลให้ถูกต้อง



๓

แนบเอกสารใน google form ตามลำดับ ดังนี้

**กรณีที่เกิดปัญหาในการสมัคร ผู้สมัครสามารถติดต่อที่ envicourse.2023@gmail.com
หรือเบอร์ติดต่อผู้ประสานงานหลักสูตร

หมายเหตุ : กรุณาตรวจสอบข้อมูลให้ถูกต้อง ขอสงวนสิทธิ์ในการแก้ไขข้อมูลภายหลัง



• ใบสมัคร ปรส.๑๐ (ติดรูปถ่าย ๒ นิ้ว ภาพสี และลงนามให้เรียบร้อย)



• สำเนาบัตรประชาชน (รับรองสำเนาถูกต้อง)



• เอกสารรับรองวุฒิการศึกษา ไม่ต่ำกว่าระดับปริญญาตรี (รับรองสำเนาถูกต้อง)



• ใบคำรับรองให้เข้ารับการศึกษารอบรม (กรณีผู้บริหารระดับสูงสุดในองค์กรสามารถรับรองตนเอง)
เอกสารที่สามารถส่งตามได้ย้อนหลัง ผ่านอีเมล envicourse.2023@gmail.com
(โปรดระบุชื่อ-นามสกุล เบอร์ติดต่อกลับ)



• หนังสือรับรองของสำนักงานทะเบียนหุ้นส่วนบริษัทกลาง กรมพัฒนาธุรกิจการค้า
กระทรวงพาณิชย์ โดยมีรายละเอียดวัตถุประสงค์ที่แนบท้าย อายุไม่เกิน ๓ เดือน
นับจากวันที่ออกเอกสาร (กรณีเป็นเจ้าของกิจการ/ธุรกิจเท่านั้น)

*เอกสารที่ต้องลงนามสามารถใช้ลายเซ็นอิเล็กทรอนิกส์ได้

สารบัญ

หัวข้อ	หน้า
ส่วนที่ ๑ คำชี้แจง	๒
คุณสมบัติของผู้สมัครเข้ารับการศึกษอาบรม	๒
ระบบรับสมัครออนไลน์ (รายละเอียดเพิ่มเติมในส่วนที่ ๕)	๒
ระยะเวลาการเปิดรับสมัคร	๒
รายละเอียดใบสมัคร ปธส.๑๐	๓
ส่วนที่ ๒ กำหนดการ	๕
กำหนดการ	๕
ส่วนที่ ๓ รายละเอียดหลักสูตร (ฉบับเต็ม)	๖
หลักการและเหตุผล	๖
วัตถุประสงค์	๗
รูปแบบการศึกษอาบรม	๗
จำนวนผู้เข้ารับการศึกษอาบรม	๗
วันและเวลาในการศึกษอาบรม	๗
สถานที่ในการศึกษอาบรม	๘
การสำเร็จการศึกษอาบรม	๘
ค่าใช้จ่าย	๘
โครงสร้างหลักสูตร	๙
เนื้อหาของหลักสูตร	๑๐
ส่วนที่ ๔ ตัวอย่างเอกสาร	๑๙
ส่วนที่ ๕ ขั้นตอนการสมัครผ่าน GOOGLE FORM	๒๓

ส่วนที่ ๑ คำชี้แจง

คุณสมบัติของผู้สมัครเข้ารับการศึกษาระดับปริญญาตรี

ผู้สมัครเข้ารับการศึกษาระดับปริญญาตรี มีคุณสมบัติ ดังนี้

๑. อายุตั้งแต่ ๔๐ ปีขึ้นไป (นับถึงวันที่ปิดรับสมัคร)
๒. สำเร็จการศึกษาระดับปริญญาตรีขึ้นไป
๓. เป็นผู้บริหารระดับสูงที่มีคุณสมบัติอย่างใดอย่างหนึ่ง ดังนี้
 - ข้าราชการตุลาการ ข้าราชการอัยการเทียบเท่าสายงานบริหารระดับต้น หรืออำนวยการระดับสูง หรือสายงานวิชาการระดับเชี่ยวชาญขึ้นไป
 - ข้าราชการฝ่ายพลเรือน หรือข้าราชการอื่นซึ่งดำรงตำแหน่งที่เทียบเท่าสายงานบริหารระดับต้น หรืออำนวยการระดับสูง หรือสายงานวิชาการระดับเชี่ยวชาญขึ้นไป
 - ผู้บริหารรัฐวิสาหกิจ สถาบันการศึกษา องค์กรอิสระ องค์กรปกครองส่วนท้องถิ่น องค์กรมหาชน องค์กรเอกชน เทียบเท่าสายงานบริหารระดับต้นหรืออำนวยการระดับสูงหรือสายงานวิชาการระดับเชี่ยวชาญขึ้นไป
 - ข้าราชการทหารและข้าราชการตำรวจ ชั้นยศ พันเอกพิเศษ นาวาอากาศเอกพิเศษ นาวาเอกพิเศษ และพันตำรวจเอกพิเศษขึ้นไป
 - ผู้บริหารภาคเอกชน ผู้บริหารองค์กรพัฒนาเอกชน สื่อสารมวลชน ผู้นำท้องถิ่น ผู้นำชุมชน
 - บุคคลอื่น ๆ ที่มีคุณสมบัติเทียบเท่า
 - บุคคลที่คณะกรรมการหลักสูตรฯ พิจารณาเห็นชอบให้เข้ารับการศึกษาระดับปริญญาตรี

ระบบรับสมัครออนไลน์ (รายละเอียดเพิ่มเติมในส่วนที่ ๕)

สมัครเข้าศึกษาอบรมผ่านระบบออนไลน์ Google form : shorturl.at/DIVY5 หรือ สแกน QR Code

ปิดรับสมัครในวันจันทร์ที่ ๒๐ กุมภาพันธ์ ๒๕๖๖ เวลา ๒๓.๕๙ น.



ระยะเวลาการเปิดรับสมัคร

เปิดรับสมัครตั้งแต่วันที่ ๓ - ๒๐ กุมภาพันธ์ ๒๕๖๖

รายละเอียดใบสมัคร ปธส.๑๐

ใบสมัคร ปธส.๑๐ มีรายละเอียดต่าง ๆ ดังนี้

๑. ประวัติส่วนตัว
๒. การปฏิบัติงานในปัจจุบัน
๓. ประวัติการศึกษา
๔. ประวัติการศึกษาอบรมระดับผู้บริหารย้อนหลัง ๕ ปี
๕. ประวัติการรับราชการหรือประวัติการทำงานย้อนหลัง ๕ ปี
๖. เอกสารแนบ ใบสมัคร ปธส.๑๐
 - สำเนาบัตรประชาชน พร้อมรับรองสำเนาถูกต้อง
 - สำเนาปริญญาบัตรไม่ต่ำกว่าระดับปริญญาตรีพร้อมรับรองสำเนาถูกต้อง
 - คำรับรองให้เข้ารับการศึกษอบรม
 - หนังสือรับรองของสำนักงานทะเบียนหุ้นส่วนบริษัทกลาง กรมพัฒนาธุรกิจการค้า กระทรวงพาณิชย์ โดยมีรายละเอียดวัตถุประสงค์ที่แนบท้าย อายุไม่เกิน ๓ เดือนนับจากวันที่ออกเอกสาร
 - รูปถ่ายหน้าตรงขนาด ๒ นิ้ว ภาพสีถ่ายไม่เกิน ๖ เดือน (ติดบนใบสมัคร)

การติดต่อเพื่อสอบถามข้อมูลเพิ่มเติม

สามารถติดต่อสอบถามข้อมูลเพิ่มเติมได้ที่

ผู้ประสานงาน : กรมส่งเสริมคุณภาพสิ่งแวดล้อม (ตามวันและเวลาราชการ)

กองพัฒนาทรัพยากรบุคคลด้านสิ่งแวดล้อม กรมส่งเสริมคุณภาพสิ่งแวดล้อม

เบอร์โทรศัพท์ ๐ ๒๕๗๗ ๗๐๘๔-๕

ผู้ประสานงาน : จุฬาลงกรณ์มหาวิทยาลัย (๙.๐๐ - ๑๗.๐๐ น.)

- นางสาวธนิศา รุ่งกิจวัฒนานุกูล เบอร์โทรศัพท์ ๐๘ ๓๖๐๓ ๑๔๗๐

- นางสาวธันยาภรณ์ มีทรัพย์ เบอร์โทรศัพท์ ๐๘ ๓๘๗๐ ๖๖๑๗

ส่วนที่ ๒ กำหนดการ

กำหนดการ

วันที่	รายละเอียด
๓ - ๒๐ กุมภาพันธ์ ๒๕๖๖	รับสมัคร
๒ มีนาคม ๒๕๖๖	ประกาศผลการคัดเลือก
๒๐ - ๒๒ มีนาคม ๒๕๖๖	พิธีเปิดและปฐมนิเทศ*
๓๑ มีนาคม - ๒๑ กรกฎาคม ๒๕๖๖	การศึกษาอบรม (๑๕ สัปดาห์)
๒๑ กรกฎาคม ๒๕๖๖	ปัจฉิมนิเทศและพิธีปิด

หมายเหตุ กำหนดการอาจมีการเปลี่ยนแปลงตามความเหมาะสม

ประกาศรับสมัครและผลการคัดเลือกทาง www.deqp.go.th โดยจะแสดงเป็น Pop-up บนหน้าเว็บไซต์

* ผู้เข้ารับการศึกษอบรมต้องเข้าร่วมพิธีเปิดและปฐมนิเทศ

ส่วนที่ ๓ รายละเอียดหลักสูตร “ปธส.๑๐” (ฉบับเต็ม)

หลักการและเหตุผล

ทศวรรษที่ผ่านมาเวทีการประชุมระดับโลกและระดับภูมิภาค ได้มีการหยิบยกประเด็นปัญหาโลกร้อน ปัญหาภัยพิบัติทางธรรมชาติ ปัญหามลพิษสิ่งแวดล้อมข้ามแดน และปัญหาการบุกรุกทำลายทรัพยากรธรรมชาติและสิ่งแวดล้อม รวมทั้งความสนใจของทุกประเทศทั่วโลกในการจัดการกับการเปลี่ยนแปลงสภาพภูมิอากาศ โดยได้มีการตั้งเป้าหมายในการลดการปล่อยก๊าซเรือนกระจกของแต่ละประเทศ เพื่อไม่ให้อุณหภูมิของโลกเพิ่มสูงขึ้นเกิน ๒ องศาเซลเซียสเมื่อเทียบกับก่อนการปฏิวัติอุตสาหกรรม โดยประเทศไทยได้มีการตั้งเป้าหมายในการบรรลุความเป็นกลางทางคาร์บอน (Carbon Neutrality) ในปี ๒๐๕๐ และการปล่อยก๊าซเรือนกระจกสุทธิเป็นศูนย์ (Net Zero) ภายในปี ๒๐๖๕ ซึ่งเป็นประเด็นที่ทุกภาคส่วนในประเทศไทยต้องมีการปรับตัวและร่วมมือกันเพื่อบรรลุเป้าหมายที่ตั้งขึ้น

ประเด็นด้านสิ่งแวดล้อมที่ทวีความรุนแรงขึ้นจึงเป็นแรงขับเคลื่อนและผลักดันให้เกิดการเปลี่ยนแปลงในการดำเนินชีวิต การดำเนินธุรกิจ และการบริหารจัดการที่คำนึงถึงสิ่งแวดล้อมมากขึ้น จนเกิดกระแสของการผลิตและการบริโภคที่เป็นมิตรกับสิ่งแวดล้อม การดำเนินธุรกิจที่มีความรับผิดชอบต่อสังคม การเติบโตที่เป็นมิตรกับสิ่งแวดล้อม เศรษฐกิจและสังคมคาร์บอนต่ำที่กระจายไปทั่วโลก เพื่อปรับและรักษาสมดุลระหว่างเศรษฐกิจ สังคมและสิ่งแวดล้อม หรือที่เรียกว่า “การพัฒนาที่ยั่งยืน” อันเป็นอีกหนึ่งหนทางเพื่อความอยู่รอดของมวลมนุษยชาติ สำหรับประเทศไทยในช่วงหลายปีที่ผ่านมาได้รับผลกระทบจากปัญหาสิ่งแวดล้อมเพิ่มขึ้น ทั้งการแพร่กระจายของมลพิษจากภาคการผลิต มลพิษในเขตเมืองและชุมชน ความเสื่อมโทรมของทรัพยากรธรรมชาติ ตลอดจนผลกระทบที่เกิดจากการเปลี่ยนแปลงสภาพภูมิอากาศ ส่งผลให้เกิดกระแสการเรียกร้องให้ทุกภาคส่วนให้ความสำคัญและร่วมกันแก้ไขปัญหาสิ่งแวดล้อมอย่างจริงจัง ซึ่งเป็นการเปิดโอกาสให้ทุกภาคส่วนได้มีส่วนร่วมในการดูแลและแก้ไขปัญหาสิ่งแวดล้อม เพื่อนำไปสู่การกำหนดเครื่องมือและกลไกการบริหารจัดการสิ่งแวดล้อมที่เป็นองค์รวม เกิดการบูรณาการแนวคิดระหว่างภาคการอนุรักษ์ การพัฒนาเศรษฐกิจและสังคม การทำงานร่วมกันระหว่างหน่วยงานรัฐและภาคีร่วมพัฒนา การเชื่อมโยงข้อมูลสารสนเทศด้านเศรษฐกิจ สังคมและสิ่งแวดล้อม

จากกระแสพลวัตดังกล่าว ได้นำมาเป็นแนวคิดหลักในการพัฒนาศักยภาพนักบริหารระดับสูงด้านการจัดการสิ่งแวดล้อมอย่างยั่งยืน โดยมีปรัชญาพื้นฐานว่าผู้สำเร็จการศึกษาอบรมจะเป็นบุคลากรที่มีความรู้ความเข้าใจในการบริหารจัดการสิ่งแวดล้อมอย่างยั่งยืนและบูรณาการตามหลักธรรมาภิบาล สามารถวิเคราะห์ สังเคราะห์ และบริหารจัดการสิ่งแวดล้อมได้อย่างสร้างสรรค์บนพื้นฐานของจริยธรรมสิ่งแวดล้อม หลักสูตร “ปธส.๑๐” จึงมุ่งเน้นการเสริมสร้างศักยภาพของผู้บริหารให้เป็นผู้บริหารยุคใหม่หัวใจสีเขียว เป็นผู้นำการเปลี่ยนแปลงและเป็นต้นแบบในการดำเนินกิจกรรมด้านสิ่งแวดล้อม มีการเชื่อมโยงเครือข่ายความร่วมมือในการบริหารจัดการ

สิ่งแวดล้อม และสามารถตัดสินใจแก้ไขปัญหาสิ่งแวดล้อมบนหลักเหตุและผล โดยคำนึงถึงประโยชน์สาธารณะ เป็นสำคัญ รวมทั้งสามารถสร้างสมดุลระหว่างการพัฒนาเศรษฐกิจ สังคม และสิ่งแวดล้อม ซึ่งเป็นการพัฒนา อย่างยั่งยืน ดังนั้นเพื่อเป็นการเพิ่มศักยภาพนักบริหารระดับสูงด้านการจัดการสิ่งแวดล้อม มีการพัฒนาทักษะให้ สอดคล้องกับยุคดิจิทัล และสามารถเรียนรู้ตามกรอบเวลาที่กรมส่งเสริมคุณภาพสิ่งแวดล้อมได้กำหนดขึ้น จึงได้พัฒนาหลักสูตรการศึกษาอบรมระดับนักบริหารระดับสูงทั้งในรูปแบบห้องเรียนและออนไลน์ เพื่อให้เกิด การเสริมสร้างศักยภาพและสามารถนำความรู้ไปใช้ในการบริหารจัดการสิ่งแวดล้อมให้มีประสิทธิภาพมากยิ่งขึ้น

วัตถุประสงค์

๑. เพื่อเสริมสร้างศักยภาพนักบริหารระดับสูงในการจัดการสิ่งแวดล้อมอย่างยั่งยืนแบบองค์รวมและ บูรณาการตามหลักธรรมาภิบาล
๒. เพื่อเสริมสร้างประสบการณ์และกระบวนการทัศน์ของนักบริหารสิ่งแวดล้อมยุคใหม่
๓. เพื่อแลกเปลี่ยนความรู้และประสบการณ์ ตลอดจนการสร้างเครือข่ายความร่วมมือในการจัดการ สิ่งแวดล้อม

รูปแบบการศึกษอบรม

๑. การศึกษาอบรมผ่านรูปแบบการบรรยายแบบมีส่วนร่วม การเสวนา การอบรมเชิงปฏิบัติการ ในห้องเรียน
๒. การศึกษาอบรมผ่านระบบออนไลน์ เช่น Zoom เป็นต้น
๓. การศึกษาดูงานด้านสิ่งแวดล้อมในเขตกรุงเทพมหานครหรือต่างจังหวัด จำนวน ๒ วัน และ การศึกษาดูงานและปฏิบัติในพื้นที่ต่างจังหวัด จำนวน ๓ วัน
๔. การจัดทำสารนิพนธ์เป็นกลุ่ม มีการจัดทำเล่มรายงานและนำเสนอสารนิพนธ์

จำนวนผู้เข้ารับการศึกษอบรม

จำนวน ๖๐ คน

วันและเวลาในการศึกษอบรม

ทุกวันศุกร์ และวันเสาร์ เวลา ๐๘.๓๐ - ๑๖.๓๐ น.

สถานที่ในการศึกษาอบรม

จัดการศึกษาอบรม ณ ห้องอารีย์สัมพันธ์ ชั้น ๓ อาคารกรมส่งเสริมคุณภาพสิ่งแวดล้อม และสถานที่อื่น ๆ ตามความเหมาะสม

การสำเร็จการศึกษาอบรม

๑.๑ ผู้เข้ารับการศึกษอบรมในหลักสูตร จะเป็นผู้สำเร็จการศึกษา เมื่อปฏิบัติตามเกณฑ์ต่าง ๆ ต่อไปนี้โดยครบถ้วน

- เกณฑ์เวลาเรียน ผู้เข้ารับการศึกษอบรมต้องมีเวลาศึกษาอบรมตลอดทั้งหลักสูตร ไม่น้อยกว่าร้อยละ ๗๕ หรือ ๑๓๖.๕ ชั่วโมง ของระยะเวลาการศึกษาอบรม (ชั่วโมงเรียนทั้งหมด ๑๘๒ ชั่วโมง) โดยผู้เข้ารับการศึกษอบรมจะต้องลงนาม หรือแสดงหลักฐานอื่น ๆ เพื่อแสดงตนว่าได้เข้าร่วมการศึกษอบรมในแต่ละครั้ง

- เกณฑ์การมีส่วนร่วม ผู้เข้ารับการศึกษอบรมต้องมีส่วนร่วมในการศึกษาอบรมตามกระบวนการศึกษาอบรมที่กำหนดไว้ในหลักสูตร

- เกณฑ์การจัดทำสารนิพนธ์ ผู้เข้ารับการศึกษอบรมต้องดำเนินการจัดทำสารนิพนธ์หรือการค้นคว้าอิสระ ในรูปแบบของกลุ่มการศึกษา เพื่อการจัดการทรัพยากรธรรมชาติและสิ่งแวดล้อมอย่างยั่งยืน และบูรณาการตามหลักธรรมาภิบาลสิ่งแวดล้อม และความรู้ที่ได้จากการศึกษาอบรม รวมทั้งการศึกษาดูงาน โดยจัดทำเป็นเอกสารรายงาน พร้อมการนำเสนอ

- เกณฑ์ความประพฤติ ไม่มีความประพฤติเสียหายและไม่ดำเนินการใด ๆ อันนำมาซึ่งความเสื่อมเสียชื่อเสียง

๑.๒ ผู้สำเร็จการศึกษาตามหลักสูตรฯ จะได้รับประกาศนียบัตรและเข็มวิทยฐานะ “หลักสูตรประกาศนียบัตรธรรมาภิบาลสิ่งแวดล้อมสำหรับนักบริหารระดับสูง รุ่นที่ ๑๐”

ค่าใช้จ่าย

■ กรมส่งเสริมคุณภาพสิ่งแวดล้อมได้ยกเว้นค่าใช้จ่าย ดังนี้

๑. ค่าใช้จ่ายในกิจกรรมปฐมนิเทศ ได้แก่ ค่าอาหาร ค่าอาหารว่างและเครื่องดื่ม

๒. ค่าใช้จ่ายในการศึกษาอบรม ได้แก่ ค่าอาหาร ค่าอาหารว่างและเครื่องดื่มระหว่างวันที่จัดการศึกษาอบรม

๓. ค่าใช้จ่ายสำหรับการศึกษาดูงานในประเทศ ได้แก่

- ค่าที่พัก (ห้องคู่)
- ค่าพาหนะ ด้วยรถตู้/บัสจากกรมส่งเสริมคุณภาพสิ่งแวดล้อม
- ค่าอาหาร ค่าอาหารว่างและเครื่องดื่มระหว่างกิจกรรมศึกษาดูงานในประเทศ

- ผู้เข้ารับการศึกษอาบรมจะต้องเป็นผู้รับผิดชอบค่าใช้จ่าย ดังนี้
 ๑. ค่าใช้จ่ายในการเดินทาง กรณีประสงค์เดินทางไปศึกษาดูงานด้วยตนเอง
 ๒. ค่าใช้จ่ายส่วนต่าง กรณีประสงค์พักห้องพักเดียว
 ๓. ค่าใช้จ่าย ค่าเดินทางและ/หรือที่พักในการศึกษาดูงาน หลังจากการยืนยันแล้ว หากผู้เข้ารับการศึกษอาบรม**ยกเลิก**ต้องเป็นผู้รับผิดชอบ**ค่าใช้จ่ายส่วนของตนเอง**
 ๔. ค่าใช้จ่ายในการทำเล่มรายงานสารนิพนธ์พร้อมไฟล์ดิจิทัล
 ๕. ค่าใช้จ่ายอื่น ๆ นอกเหนือจากที่โครงการระบุไว้ เช่น ค่าถ่ายรูปพร้อมกรอบรูปในพิธีรับประกาศนียบัตร เป็นต้น
 ๖. ค่าใช้จ่ายในการลงพื้นที่เก็บข้อมูลเพื่อจัดทำสารนิพนธ์ ขอให้เบิกจ่ายจากต้นสังกัด

โครงสร้างหลักสูตร

กิจกรรมและจำนวนชั่วโมงของการศึกษอาบรมหลักสูตรประกาศนียบัตรธรรมาภิบาลสิ่งแวดล้อมสำหรับนักบริหารระดับสูง รุ่นที่ ๑๐ มีจำนวนชั่วโมงเรียนทั้งสิ้น ๑๘๒ ชั่วโมง

- หลักสูตรประกอบด้วย ๕ กลุ่มวิชา ได้แก่

กลุ่มวิชา	จำนวนชั่วโมง
กลุ่มวิชาที่ ๑ หลักสูตรมาภิบาลสิ่งแวดล้อมและยุทธศาสตร์การบริหารจัดการสำหรับผู้บริหาร	๒๔.๕ ชม.
กลุ่มวิชาที่ ๒ กระแสโลกและแนวโน้มด้านทรัพยากรธรรมชาติและสิ่งแวดล้อม	๒๔.๕ ชม.
กลุ่มวิชาที่ ๓ เทคโนโลยีและนวัตกรรมเพื่อการบริหารจัดการทรัพยากรธรรมชาติและสิ่งแวดล้อม	๒๔.๕ ชม.
กลุ่มวิชาที่ ๔ การแลกเปลี่ยนเรียนรู้ ประสบการณ์ และการสร้างเครือข่ายความร่วมมือด้านทรัพยากรธรรมชาติและสิ่งแวดล้อม	๗๓.๕ ชม.
- พิธีเปิด และปฐมนิเทศ	๒๑.๐ ชม.
- สารนิพนธ์	๔๕.๕ ชม.
- ปัจฉิมนิเทศ และเสวนาวิชาการ	๗.๐ ชม.
กลุ่มวิชาที่ ๕ การเสริมสร้างประสบการณ์เชิงประจักษ์	๓๕.๐ ชม.

เนื้อหาของหลักสูตร

หลักสูตร ปสส.๑๐ ประกอบด้วย ๕ กลุ่มวิชา ดังนี้

กลุ่มวิชาที่ ๑

หลักธรรมาภิบาลสิ่งแวดล้อมและยุทธศาสตร์การบริหารจัดการสำหรับผู้บริหาร
(Environmental Governance and Management Strategy for Policy Makers)

จำนวน ๒๔.๕ ชั่วโมง

สาระสำคัญ

ความรู้เกี่ยวกับยุทธศาสตร์การวางแผนและบริหารจัดการองค์การตามหลักธรรมาภิบาลสิ่งแวดล้อม ธรรมาภิบาลและการพัฒนาอย่างยั่งยืนตามศาสตร์พระราชา ประวัติศาสตร์การพัฒนาด้านสิ่งแวดล้อม ยุทธศาสตร์ แผน และนโยบายที่เกี่ยวข้องกับการจัดการทรัพยากรธรรมชาติและสิ่งแวดล้อม กฎหมายและผลกระทบต่อ การจัดการทรัพยากรธรรมชาติและสิ่งแวดล้อมของประเทศไทย การจัดการความขัดแย้งด้านสิ่งแวดล้อม ตลอดจนแนว การรับผิดชอบต่อสังคม (CSR) และการสร้างสรรค์คุณค่าเพิ่มร่วมกันให้กับสังคม (CSV) กับความยั่งยืน ของสิ่งแวดล้อม

วัตถุประสงค์การศึกษาอบรม

เพื่อให้ผู้รับการศึกษามีความรู้ ความเข้าใจ และเจตคติที่ถูกต้องและเหมาะสมเกี่ยวกับการ บริหารจัดการองค์การบนแนวคิดของการจัดการสิ่งแวดล้อมอย่างยั่งยืน มีธรรมาภิบาล สอดคล้องกับศาสตร์ พระราชา ได้แก่ ปรัชญาของเศรษฐกิจพอเพียง และแนวพระราชดำริในพระบาทสมเด็จพระบรมชนกาธิเบศร มหาภูมิพลอดุลยเดชมหาราช บรมนาถบพิตรและสมเด็จพระเจ้าอยู่หัวมหาวชิราลงกรณ บดินทรเทพยวรางกูร ตลอดจนประวัติศาสตร์การพัฒนาสิ่งแวดล้อมและความเป็นเมือง อีกทั้งยังเท่าทันกับกระแสโลกาภิวัตน์ รวมทั้งมี ความรู้ ความเข้าใจเกี่ยวกับกฎหมาย ผลกระทบของกฎหมายและเงื่อนไขด้านสิ่งแวดล้อมต่อการพัฒนา ประเทศไทย การจัดการความขัดแย้งด้านสิ่งแวดล้อม รวมทั้งแนวทางการรับผิดชอบต่อสังคม (CSR) และ การสร้างสรรค์คุณค่าเพิ่มร่วมกันให้กับสังคม (CSV) กับความยั่งยืนของสิ่งแวดล้อม

คุณลักษณะอันพึงประสงค์ของผู้รับการศึกษามี

เมื่อเสร็จสิ้นการศึกษามีคุณลักษณะอันพึงประสงค์ ดังนี้

๑. เข้าใจ และมีเจตคติที่ดีต่อหลักธรรมาภิบาลสิ่งแวดล้อมและการพัฒนาอย่างตามศาสตร์พระราชา และสามารถนำไปประยุกต์ใช้ได้เหมาะสม

๒. มีความรู้ ความเข้าใจเกี่ยวกับกฎหมายที่เกี่ยวข้องด้านทรัพยากรธรรมชาติและสิ่งแวดล้อมของประเทศไทย ผลกระทบของกฎหมายและเงื่อนไขด้านสิ่งแวดล้อมต่อการพัฒนาประเทศไทย และการจัดการความขัดแย้งด้านทรัพยากรธรรมชาติและสิ่งแวดล้อม รวมทั้งสามารถดำเนินการตามกฎหมายด้านทรัพยากรธรรมชาติและสิ่งแวดล้อมของประเทศไทยได้อย่างถูกต้องและเหมาะสม

๓. มีความรู้ ความเข้าใจเกี่ยวกับเป้าหมายการพัฒนาที่ยั่งยืน การบริหารจัดการองค์กรอย่างรับผิดชอบต่อและเป็นมิตรต่อสิ่งแวดล้อม และแนวทางการรับผิดชอบต่อสังคม (CSR) และการสร้างสรรค์คุณค่าเพิ่มร่วมกันให้กับสังคม (CSV) รวมทั้งมีทักษะในการกำหนดนโยบายและกลยุทธ์ขององค์กรเพื่อให้มีการจัดการทรัพยากรธรรมชาติและสิ่งแวดล้อมตามหลักธรรมาภิบาลสิ่งแวดล้อม

หัวข้อวิชา (ชั่วโมงเรียนรวม ๒๔.๕ ชม.)

รหัส	วิชา
G0001	หลักธรรมาภิบาลกับการบริหารทรัพยากรธรรมชาติและสิ่งแวดล้อม (Good Governance and Governance for Natural Resources and Environmental Management)
G0002	ยุทธศาสตร์ชาติ แผนปฏิรูปประเทศด้านทรัพยากรและสิ่งแวดล้อม และการขับเคลื่อนเพื่อบรรลุเป้าหมาย (National Strategy and Reform Plan on Natural Resources and Environment)
G0003	เป้าหมายการพัฒนาที่ยั่งยืน (Sustainable Development Goals: SDGs)
G0004	กฎหมายทรัพยากรธรรมชาติและสิ่งแวดล้อม (Natural Resources and Environmental Laws)
G0005	ยุทธศาสตร์ พันธกรณี และความร่วมมือระหว่างประเทศด้านสิ่งแวดล้อม (International Strategies, Obligations and Co-operations in Natural Resources and Environment)
G0006	การบริหารจัดการองค์กรอย่างยั่งยืนด้วยแนวคิดสิ่งแวดล้อม สังคม และธรรมาภิบาล (Environment, Social, and Governance Concept for Sustainable Organization Management)

รหัส	วิชา
G0007	แนวทางการรับผิดชอบต่อสังคมกับสิ่งแวดล้อม และการสร้างสรรค์คุณค่าเพิ่มร่วมกันให้สังคมกับความยั่งยืนของสิ่งแวดล้อม (Corporate Social Responsibility (CSR) and Creating Shared Values (CSV) and Environmental Sustainability)
G0008	การสร้างการมีส่วนร่วมและจัดการความขัดแย้งในการบริหารจัดการสิ่งแวดล้อม (Engagement Building and Conflict Management in Environmental Management)

กลุ่มวิชาที่ ๒

กระแสโลกและแนวโน้มด้านทรัพยากรธรรมชาติและสิ่งแวดล้อม

(Global and Emerging Trends in Natural Resources and Environment)

จำนวน ๒๔.๕ ชั่วโมง

สาระสำคัญ

ความรู้เกี่ยวกับยุทธศาสตร์ชาติ ๒๐ ปีและความเชื่อมโยงกับเป้าหมายการพัฒนาที่ยั่งยืน การเปลี่ยนแปลงสภาพภูมิอากาศ ผลกระทบ และการรับมือ การเสวนาการบริหารจัดการมลพิษในประเทศไทย การเสวนาการประเมินสิ่งแวดล้อมระดับยุทธศาสตร์ และการประเมินผลกระทบสิ่งแวดล้อมและสุขภาพ เศรษฐกิจ ชีวภาพ เศรษฐกิจหมุนเวียน และเศรษฐกิจสีเขียว เศรษฐกิจสีฟ้าและดัชนีคุณภาพมหาสมุทร และคาร์บอน ฟุตพริ้นท์องค์กร

วัตถุประสงค์การศึกษอบรม

เพื่อให้ผู้รับการศึกษาอบรมมีความรู้ ความเข้าใจ และแนวคิดเกี่ยวกับยุทธศาสตร์ชาติ ๒๐ ปี และความสอดคล้องกับเป้าหมายการพัฒนาที่ยั่งยืน การเปลี่ยนแปลงสภาพภูมิอากาศ ผลกระทบ และการรับมือ การบริหารจัดการมลพิษในประเทศไทย การเสวนาการประเมินสิ่งแวดล้อมระดับยุทธศาสตร์ และการประเมินผลกระทบสิ่งแวดล้อมและสุขภาพ เศรษฐกิจชีวภาพ เศรษฐกิจหมุนเวียน และเศรษฐกิจสีเขียว เศรษฐกิจสีฟ้าและดัชนีคุณภาพมหาสมุทร และคาร์บอนฟุตพริ้นท์องค์กร เพื่อนำไปสู่การประยุกต์ใช้ในการดำเนินงานด้านการบริหารจัดการทรัพยากรธรรมชาติและสิ่งแวดล้อมอย่างมีประสิทธิภาพและก่อให้เกิดความยั่งยืน

คุณลักษณะอันพึงประสงค์ของผู้รับการศึกษาอบรม

เมื่อเสร็จสิ้นการศึกษาอบรม ผู้เข้ารับการศึกษาอบรมควรมีคุณลักษณะอันพึงประสงค์ ดังนี้

๑. มีความรู้ ความเข้าใจเกี่ยวกับ การเปลี่ยนแปลงสภาพภูมิอากาศ ผลกระทบ และการรับมือ แนวทางการเติบโตบนสังคมสีเขียว การบริโภคและการผลิตที่ยั่งยืน และคาร์บอนฟุตพริ้นท์องค์กร

๒. มีความรู้ ความเข้าใจเกี่ยวกับสถานการณ์ปัญหาทรัพยากรธรรมชาติและคุณภาพสิ่งแวดล้อมของประเทศ

๓. มีความรู้ ความเข้าใจเกี่ยวกับเครื่องมือในการจัดการการพัฒนาเศรษฐกิจสังคมและสิ่งแวดล้อม ได้แก่ การวิเคราะห์ผลกระทบต่อสิ่งแวดล้อมและการประเมินผลกระทบด้านสุขภาพ การประเมินสิ่งแวดล้อมระดับยุทธศาสตร์ การจัดการมลพิษสิ่งแวดล้อม โมเดลเศรษฐกิจใหม่ (BCG Economy) คาร์บอนฟุตพริ้นท์องค์กร และการขับเคลื่อนเพื่อมุ่งสู่ความเป็นกลางทางคาร์บอน

๔. สามารถนำความรู้ที่ได้ไปประยุกต์ใช้ในหน้าที่และความรับผิดชอบ รวมทั้งในบริบทของตนเอง และองค์กรได้อย่างเหมาะสม

หัวข้อวิชา (ชั่วโมงเรียนรวม ๒๔.๕ ชม.)

รหัส	วิชา
E0001	ยุทธศาสตร์การเปลี่ยนแปลงสภาพภูมิอากาศ : ความท้าทายและการแก้ไข (Climate Change Strategy : Challenge and Solution)
E0002	การประเมินสิ่งแวดล้อมระดับยุทธศาสตร์ และการประเมินผลกระทบต่อสิ่งแวดล้อม (Strategic Environmental Assessment (SEA) and Environmental Impact Assessment (EIA))
E0003	การเสวนาการบริหารจัดการมลพิษในประเทศไทย (Pollution Management in Thailand)
E0004	เศรษฐกิจชีวภาพ เศรษฐกิจหมุนเวียน และเศรษฐกิจสีเขียว (BCG Economy)
E0005	เศรษฐกิจสีน้ำเงินและบลูคาร์บอน (Blue Economy and Blue Carbon)
E0006	การบริโภคและการผลิตที่ยั่งยืน (Sustainable Consumption and Production)
E0007	คาร์บอนฟุตพริ้นท์องค์กร (Carbon Footprint for Organization)
E0008	การเสวนาการขับเคลื่อนเพื่อมุ่งสู่ความเป็นกลางทางคาร์บอน (Implementation towards Carbon Neutrality)

กลุ่มวิชาที่ ๓

นวัตกรรมเพื่อการจัดการทรัพยากรธรรมชาติและสิ่งแวดล้อม

(Innovations in Natural Resources and Environment Management)

จำนวน ๒๔.๕ ชั่วโมง

สาระสำคัญ

ความรู้เกี่ยวกับการบริหารจัดการความเชื่อมโยงด้านน้ำ อาหาร และพลังงาน ศักยภาพและการประยุกต์ใช้นวัตกรรมเพื่อสิ่งแวดล้อม แนวคิด Big Data กับการบริหารจัดการสิ่งแวดล้อม แนวคิดใหม่ด้านการบริหารจัดการองค์การด้านสิ่งแวดล้อมอย่างยั่งยืน และการประชุมเชิงปฏิบัติการเพื่อพัฒนานวัตกรรมด้านสิ่งแวดล้อม

วัตถุประสงค์การศึกษอบรม

เพื่อให้ผู้รับการศึกษาอบรมมีความรู้ ความเข้าใจเกี่ยวกับนวัตกรรม เทคโนโลยีอย่างง่ายที่เหมาะสมเพื่อการจัดการทรัพยากรธรรมชาติและสิ่งแวดล้อม มีความรู้เกี่ยวกับการบริหารจัดการความเชื่อมโยงด้านน้ำ อาหาร และพลังงาน อีกทั้งมีความรู้ด้านแนวคิดการจัดการข้อมูลขนาดใหญ่ (Big Data) กับการบริหารจัดการสิ่งแวดล้อม แนวคิดใหม่ด้านการบริหารจัดการองค์การด้านสิ่งแวดล้อมอย่างยั่งยืน รวมทั้งมีความคิดสร้างสรรค์เกี่ยวกับการออกแบบนวัตกรรมด้านสิ่งแวดล้อม

คุณลักษณะอันพึงประสงค์ของผู้รับการศึกษาอบรม

เมื่อเสร็จสิ้นการศึกษาอบรม ผู้รับการศึกษาอบรมควรมีคุณลักษณะอันพึงประสงค์ ดังนี้

๑. มีความรู้ ความเข้าใจ และสามารถประยุกต์ใช้นวัตกรรมและเทคโนโลยีอย่างง่ายที่เหมาะสมเพื่อจัดการทรัพยากรธรรมชาติและสิ่งแวดล้อม
๒. มีความรู้ ความเข้าใจ และสามารถประยุกต์ใช้แนวคิด Big Data ในการบริหารจัดการสิ่งแวดล้อม ตลอดจนมีแนวคิดใหม่ด้านการบริหารจัดการองค์การด้านสิ่งแวดล้อมอย่างยั่งยืน
๓. มีความรู้ ความเข้าใจ และมีความคิดสร้างสรรค์ในการออกแบบนวัตกรรมด้านสิ่งแวดล้อม

หัวข้อวิชา (ชั่วโมงเรียนรวม ๒๔.๕ ชม.)

รหัส	วิชา
T0001	แนวคิดใหม่ด้านการบริหารจัดการองค์กรด้านสิ่งแวดล้อมอย่างยั่งยืน (Cooperate Environmental Management (CEM))
T0002	การบริหารจัดการความเชื่อมโยงด้านน้ำ อาหาร และพลังงาน (Water-Food-Energy Nexus)
T0003	แนวทางการบริหารจัดการภัยพิบัติในประเทศไทย (Disaster Management Approaches in Thailand)
T0004	นวัตกรรมและเทคโนโลยีที่เป็นมิตรต่อสภาพภูมิอากาศ (Climate-friendly Innovation and Technology)
T0005	การจัดการข้อมูลขนาดใหญ่และนวัตกรรมเพื่อการดูแลสุขภาพธรรมชาติและสิ่งแวดล้อม (Big Data and Innovation for Environmental Protection)
T0006	การออกแบบเพื่อสิ่งแวดล้อม (Eco-Design)
T0007*	Design Thinking Workshop: การจัดการทรัพยากรธรรมชาติและสิ่งแวดล้อม (Design Thinking Workshop: Natural Resources and Environmental Management)

*วิชา T0007 มีระยะเวลาการศึกษาอบรมรวม ๗ ชั่วโมง

กลุ่มวิชาที่ ๔

การแลกเปลี่ยนเรียนรู้ ประสบการณ์ และการสร้างเครือข่ายความร่วมมือ

ด้านทรัพยากรธรรมชาติและสิ่งแวดล้อม

(Knowledge and Experience Sharing and Participatory Networking
in Natural Resources and Environment)

จำนวน ๗๓.๕ ชั่วโมง

๑. พิธีเปิดและการปฐมนิเทศ จำนวน ๒๑ ชั่วโมง

ผู้เข้ารับการศึกษอบรมจะต้องผ่านกระบวนการของการทำความเข้าใจหลักสูตรการศึกษอบรมผ่านการปฐมนิเทศที่ต่างจังหวัด เพื่อให้เกิดการร่วมกิจกรรมกลุ่มสัมพันธ์ การทำงานเป็นหมู่คณะ และการสร้างเครือข่ายความร่วมมือกันอย่างต่อเนื่อง

๒. การจัดทำสารนิพนธ์หรือการศึกษาค้นคว้าอิสระ จำนวน ๔๕.๕ ชั่วโมง

ผู้เข้ารับการศึกษอบรมจะต้องจัดทำสารนิพนธ์ หรือการศึกษาค้นคว้าอิสระ (Independent Study) จำนวน ๗ เรื่อง ในรูปแบบกลุ่มการศึกษา จำนวน ๗ กลุ่ม โดยคัดเลือกประเด็นปัญหาสิ่งแวดล้อมและทรัพยากรธรรมชาติที่มีความสนใจ ภายใต้แนวคิดหลัก “การเปลี่ยนแปลงสภาพภูมิอากาศ หรือ Climate Change” อันเป็นผลกระทบสิ่งแวดล้อมที่สำคัญและส่งผลกระทบในหลากหลายด้านในแต่ละภูมิภาคทั่วโลก อีกทั้งยังเป็นประเด็นปัญหาสิ่งแวดล้อมสำคัญที่ทุกประเทศทั่วโลกมีความพยายามร่วมกันในการแก้ไข โดยได้มีการกำหนดเป้าหมายในการลดการปล่อยก๊าซเรือนกระจกในภาพรวม อีกทั้งแต่ละประเทศก็ยังคงได้มีการกำหนดระยะเวลาในการบรรลุความเป็นกลางทางคาร์บอน (Carbon Neutrality) และการปล่อยก๊าซเรือนกระจกสุทธิเป็นศูนย์ (Net Zero) โดยแบ่งประเด็นการศึกษาตามประเด็นสำคัญที่เกี่ยวข้องกับการจัดการการเปลี่ยนแปลงสภาพภูมิอากาศ ทั้งนี้ การจัดทำสารนิพนธ์จะประกอบด้วยดำเนินการศึกษาค้นคว้า รวบรวมข้อมูลทุติยภูมิจากแหล่งข้อมูล ประมวลผลข้อมูล ระดมสมองในการวิเคราะห์ สรุปและอภิปรายผล และจัดทำเป็นเอกสารรายงานพร้อมนำเสนอเพื่อบริหารจัดการและแก้ไขปัญหาสิ่งแวดล้อมดังกล่าวตามหลักธรรมาภิบาลสิ่งแวดล้อม และองค์ความรู้ที่ได้จากการศึกษอบรมรวมทั้งการศึกษาดูงาน

ทั้งนี้ หลังจากเริ่มหลักสูตร แต่ละกลุ่มสารนิพนธ์จะมีอาจารย์ที่ปรึกษาประจำกลุ่ม เพื่อแนะนำ และให้คำปรึกษาในการค้นคว้าข้อมูลและจัดทำสารนิพนธ์ โดยจะใช้เวลาศึกษาเรียนรู้ในห้องเรียน ณ ห้องอารีย์สัมพันธ์ ชั้น ๓ อาคารกรมส่งเสริมคุณภาพสิ่งแวดล้อม และ/หรือการเรียนรู้ผ่านระบบออนไลน์ เพื่อให้กลุ่มผู้เข้าอบรมได้ไปพัฒนาสารนิพนธ์อย่างต่อเนื่อง

๓. การปัจฉิมนิเทศ และเสวนาวิชาการ จำนวน ๗ ชั่วโมง

ผู้เข้ารับการศึกษาอบรมจะต้องนำเสนอสารนิพนธ์หรือการศึกษาค้นคว้าอิสระ เพื่อแลกเปลี่ยนเรียนรู้ และเสริมสร้างประสบการณ์ร่วมกัน

กลุ่มวิชาที่ ๕

การเสริมสร้างประสบการณ์เชิงประจักษ์

(Strengthening Experience in Evidence-based Practice)

จำนวน ๓๕ ชั่วโมง

การดำเนินการเพื่อเสริมสร้างประสบการณ์เชิงประจักษ์ โดยกำหนดการศึกษาดูงานภายในประเทศ เป็นการดำเนินการภาคบังคับของหลักสูตรที่นักศึกษาทุกคนจะต้องเข้าร่วม เพื่อเสริมสร้างประสบการณ์ในการจัดการ การป้องกัน และการแก้ไขปัญหาด้านทรัพยากรธรรมชาติและสิ่งแวดล้อมในพื้นที่จริง ของหน่วยงานภาครัฐ ภาคเอกชน และภาคประชาชน โดยกำหนดการศึกษาดูงานในประเทศจำนวน ๓ ครั้ง (ลำดับการศึกษาดูงานอาจมีการเปลี่ยนแปลงขึ้นอยู่กับสถานการณ์และความเห็นชอบของคณะกรรมการหลักสูตร) ดังนี้

ครั้งที่ ๑ การศึกษาดูงานด้านการจัดการขยะและพื้นที่สีเขียวอย่างมีส่วนร่วมกับชุมชน ณ พื้นที่บางกะเจ้า อำเภอพระประแดง จังหวัดสมุทรปราการ จำนวน ๑ วัน (๗ ชั่วโมง)

ครั้งที่ ๒ การศึกษาดูงานด้านการจัดการพื้นที่ป่าไม้และความหลากหลายทางชีวภาพ ณ พื้นที่สงวนชีวมณฑลสะแกกราช และการผลิตพลังงานหมุนเวียนด้วยพลังงานน้ำและพลังงานลม ณ โรงไฟฟ้าลำตะคองชลภาวัฒนา จังหวัดนครราชสีมา จำนวน ๓ วัน (๒๑ ชั่วโมง)

ครั้งที่ ๓ การศึกษาดูงานด้านพลังงานและการจัดการเพื่อมุ่งสู่ความเป็นกลางทางคาร์บอน ณ เครือบริษัท ปตท. จำกัด (มหาชน) กรุงเทพมหานคร จำนวน ๑ วัน (๗ ชั่วโมง)

(หมายเหตุ หัวข้อการศึกษาดูงานและการศึกษาดูงานอาจเปลี่ยนแปลงได้ตามความเหมาะสม)

ส่วนที่ ๔ ตัวอย่างเอกสาร

ตัวอย่างใบสมัครเข้ารับการศึกษาอบรม



ใบสมัครเข้ารับการศึกษาอบรม

หลักสูตรประกาศนียบัตรธรรมภิบาลสิ่งแวดล้อมสำหรับนักบริหารระดับสูง รุ่นที่ ๑๐ (ปธส.๑๐)

๑. ประวัติส่วนตัว

- ๑) ชื่อ-นามสกุล (ภาษาไทย) (นาย/นาง/นางสาว).....
- ๒) ชื่อ-นามสกุล (ภาษาอังกฤษ) (Mr./Mrs./Miss).....
- ๓) ชื่อเล่น.....
- ๔) เลขบัตรประจำตัวประชาชน.....
- ๕) วัน/เดือน/ปีเกิด..... อายุ..... (นับถึงวันที่ปิดรับสมัคร ๒๐ กุมภาพันธ์ ๒๕๖๖)
- ๖) ศาสนา.....
- ๗) สถานภาพการสมรส.....
- ๘) ที่อยู่ปัจจุบันที่สามารถติดต่อได้
เลขที่..... หมู่..... ซอย..... ถนน.....
แขวง/ตำบล.....เขต/อำเภอ.....จังหวัด.....รหัสไปรษณีย์.....
โทรศัพท์มือถือ.....อีเมล.....Line ID.....
- ๙) กิจกรรมที่ทำเพื่อสาธารณประโยชน์.....
- ๑๐) ความสามารถพิเศษ.....
.....

๒. การปฏิบัติงานในปัจจุบัน

- ดำรงตำแหน่ง.....
- ตำแหน่งทางการบริหาร (เช่น บริหารระดับต้น อำนาจการระดับสูง เป็นต้น).....
- หน่วยงาน.....
- ที่อยู่ของหน่วยงาน กรณีจัดส่งหนังสือราชการไปยังหน่วยงานของท่าน โปรดแจ้งตำแหน่งผู้บังคับบัญชา เช่น (อธิบดีกรมส่งเสริมคุณภาพสิ่งแวดล้อม เป็นต้น)
- เรียน.....
- เลขที่..... หมู่..... ซอย..... ถนน..... แขวง/ตำบล.....
เขต/อำเภอ.....จังหวัด.....รหัสไปรษณีย์.....
- โทรศัพท์.....โทรสาร.....

๗. ความรู้ ทักษะ และสมรรถนะที่ท่านต้องการพัฒนาในการศึกษาอบรมหลักสูตรนี้

.....

.....

.....

.....

.....

.....

.....

.....

.....

๘. ท่านคิดว่าจะนำความรู้ที่ได้รับจากการศึกษาอบรมไปใช้ให้เกิดประโยชน์ต่อหน่วยงานของท่านอย่างไร

.....

.....

.....

.....

.....

.....

.....

.....

.....

- ข้าพเจ้าขอรับรองว่าข้อมูลที่ระบุในเอกสารสมัครเป็นข้อมูลที่ถูกต้องและเป็นจริง
- ข้าพเจ้าขอให้ความยินยอมในการเก็บรวบรวม ใช้ และเปิดเผยข้อมูลส่วนบุคคลของข้าพเจ้าสำหรับการคัดเลือกผู้เข้ารับการศึกษาอบรมในหลักสูตรประกาศนียบัตรธรรมภิบาลสิ่งแวดล้อมสำหรับนักบริหารระดับสูง รุ่นที่ ๑๐ (ปธส.๑๐) โดยกรมส่งเสริมคุณภาพสิ่งแวดล้อม ซึ่งการคุ้มครองข้อมูลส่วนบุคคลจะเป็นไปตามประกาศกรมส่งเสริมคุณภาพสิ่งแวดล้อม เรื่อง นโยบายการคุ้มครองข้อมูลส่วนบุคคลของกรมส่งเสริมคุณภาพสิ่งแวดล้อม พ.ศ. ๒๕๖๕

(ลายมือชื่อผู้สมัคร)

(.....)

วันที่ เดือน พ.ศ.

ตัวอย่างคำรับรองให้เข้ารับการศึกษาอบรม

คำรับรองให้เข้ารับการศึกษาอบรม
หลักสูตรประกาศนียบัตรธรรมาภิบาลสิ่งแวดล้อมสำหรับนักบริหารระดับสูง รุ่นที่ ๑๐
(ปธส.๑๐)

เรียน อธิบดีกรมส่งเสริมคุณภาพสิ่งแวดล้อม

ข้าพเจ้า (ชื่อ-สกุล ของผู้บังคับบัญชาหรือผู้รับรอง)

ตำแหน่ง สังกัดหน่วยงาน/บริษัท

โทรศัพท์ โทรสาร

ขอรับรองว่า ชื่อ-สกุล (ผู้สมัคร) มีคุณสมบัติเหมาะสม
 และสมควรเข้ารับการศึกษาอบรม หลักสูตรประกาศนียบัตรธรรมาภิบาลสิ่งแวดล้อมสำหรับนักบริหารระดับสูง
 รุ่นที่ ๑๐ ขณะเดียวกัน ข้าพเจ้าทราบดีว่า ผู้เข้ารับการศึกษาอบรมจะต้องมีเวลาศึกษาอบรม ไม่ต่ำกว่าร้อยละ ๗๕
 และหากผู้เข้ารับการศึกษาอบรมปฏิบัติตน ไม่เป็นไปตามระเบียบ คำสั่งข้อบังคับและแบบธรรมเนียม
 ต่าง ๆ ที่กรมส่งเสริมคุณภาพสิ่งแวดล้อมกำหนดไว้ ข้าพเจ้ายินดีให้กรมส่งเสริมคุณภาพสิ่งแวดล้อมดำเนินการ
 ตามระเบียบ คำสั่ง ข้อบังคับ และแบบธรรมเนียมต่าง ๆ ที่กำหนดไว้

ให้คำรับรองไว้ เมื่อวันที่

ลงชื่อ

(.....)

ตำแหน่ง

หมายเหตุ :

- ๑) ผู้สมัครซึ่งเป็นหัวหน้าหน่วยงานหรือเจ้าของกิจการ ขอให้รับรองตนเอง
- ๒) ผู้สมัครจากส่วนราชการต้องได้รับคำยินยอมจากหัวหน้าส่วนราชการหรือเทียบเท่า
- ๓) ผู้สมัครจากสำนักงานทรัพยากรธรรมชาติและสิ่งแวดล้อมจังหวัด ต้องได้รับการรับรองจากปลัดกระทรวง
 ทรัพยากรธรรมชาติและสิ่งแวดล้อม

ส่วนที่ ๕ ขั้นตอนการสมัครผ่าน Google form

รายละเอียดการเข้าศึกษาอบรม

๑. ผู้สมัครเข้ารับการเข้าศึกษาอบรม มีคุณสมบัติ ดังนี้
 - ๑.๑ อายุ ๔๐ ปีขึ้นไป (นับถึงวันปิดรับสมัคร)
 - ๑.๒ จบการศึกษาระดับปริญญาตรีขึ้นไป
 - ๑.๓ มีคุณสมบัติข้อใดข้อหนึ่ง ดังนี้
 - ข้าราชการตุลาการ ข้าราชการอัยการเทียบเท่าสายงานบริหารระดับต้น หรืออำนวยการระดับสูง หรือสายงานวิชาการระดับเชี่ยวชาญขึ้นไป
 - ข้าราชการฝ่ายพลเรือนหรือข้าราชการอื่นซึ่งดำรงตำแหน่งที่เทียบเท่าในสายงานบริหารระดับต้น หรืออำนวยการระดับสูงหรือสายงานวิชาการระดับเชี่ยวชาญขึ้นไป
 - ผู้บริหารรัฐวิสาหกิจ สถาบันการศึกษา องค์กรอิสระ องค์กรปกครองส่วนท้องถิ่น องค์กรมหาชน องค์กรเอกชน เทียบเท่าสายงานบริหารระดับต้นหรืออำนวยการระดับสูงหรือสายงานวิชาการระดับเชี่ยวชาญขึ้นไป
 - ข้าราชการทหารและข้าราชการตำรวจ ชั้นยศ พันเอกพิเศษ นาวาอากาศเอกพิเศษ นาวาเอกพิเศษ และพันตำรวจเอกพิเศษขึ้นไป
 - ผู้บริหารภาคเอกชน ผู้บริหารองค์กรพัฒนาเอกชน สื่อสารมวลชน ผู้นำท้องถิ่น ผู้นำชุมชน
 - บุคคลอื่น ๆ ที่มีคุณสมบัติเทียบเท่า
 - บุคคลที่คณะกรรมการหลักสูตรฯ พิจารณาเห็นชอบให้เข้ารับการเข้าศึกษาอบรม
๒. เกณฑ์การเข้าศึกษาอบรม และการสำเร็จการศึกษาอบรม
 - ๒.๑ เข้ารับการเข้าศึกษาอบรมทั้งในห้องเรียนและระบบออนไลน์
 - ๒.๒ เข้าร่วมการปฐมนิเทศระหว่างวันที่ ๒๐ ถึง ๒๒ มีนาคม พ.ศ. ๒๕๖๖
 - ๒.๓ เรียนวันศุกร์ และวันเสาร์ ตั้งแต่ ๓๑ มีนาคม ถึง ๒๑ กรกฎาคม ๒๕๖๖
 - ๒.๔ เข้าศึกษาอบรมไม่น้อยกว่าร้อยละ ๗๕ (๑๓๖.๕ ชั่วโมง จาก ๑๘๒ ชั่วโมง)
 - ๒.๕ มีส่วนร่วมในการเข้าศึกษาอบรม
 - ๒.๖ จัดทำสารนิพนธ์เป็นกลุ่ม: ทำเล่มรายงานและนำเสนอ
๓. ระบบรับสมัครทางออนไลน์

สมัครผ่านระบบ Google form : shorturl.at/DIVY5 หรือ สแกน QR Code

ปิดรับสมัครระบบออนไลน์ในวันจันทร์ที่ ๒๐ กุมภาพันธ์ ๒๕๖๖ เวลา ๒๓.๕๙ น.



* ระเบียบและเงื่อนไขอาจมีการเปลี่ยนแปลงตามความเห็นชอบของคณะกรรมการหลักสูตรฯ

ขั้นตอนการกรอกข้อมูลผ่านระบบออนไลน์

๑. หลังอ่านรายละเอียดข้างต้นแล้ว กวดาวนโหนดคู่มือการสมัคร ใบสมัคร ปธส.๑๐ และพิมพ์กรอกใบสมัครให้ครบถ้วน และกวดาวนโหนดใบคำรับรองให้เข้ารับการอบรม ปธส.๑๐

<p>กวดาวนโหนดคู่มือการสมัคร (PDF)</p> <p>คู่มือการสมัคร</p>
<p>กวดาวนโหนดใบสมัคร (PDF หรือ word) และกรอกข้อมูลให้ครบถ้วน พร้อมลงนามลายเซ็น (อิเล็กทรอนิกส์ หรือ ลายเซ็นจริงพร้อมสแกนส่งไฟล์ในลำดับถัดไป)</p> <p>ใบสมัครการศึกษาอบรม</p>
<p>กวดาวนโหนดใบรับรองการเข้าศึกษาอบรม (PDF หรือ word) และกรอกข้อมูลให้ครบถ้วน พร้อมลายเซ็นผู้บังคับบัญชาหรือผู้รับรอง (อิเล็กทรอนิกส์ หรือ ลายเซ็นจริงพร้อมสแกนส่งไฟล์ในลำดับถัดไป)</p> <p>ใบรับรองเข้ารับการศึกษอบรม</p>

๑.๑ ลงนามในแบบฟอร์มการรับสมัครด้วยลายมือ

ลงชื่อ
 (.....)
 ตำแหน่ง

***หมายเหตุ

กรุณาพิมพ์ข้อมูลลงเอกสาร หรือ เขียนด้วย**ลายมือบรรจง** หลังจากนั้นจึงสแกนไฟล์ส่งทาง Google form


๒. กรอกข้อมูลเบื้องต้นในระบบ

กรุณากรอกรายละเอียดให้ครบถ้วน	
คำนำหน้า *	
<input type="radio"/> นาย	
<input type="radio"/> นางสาว	
<input type="radio"/> นาง	
<input checked="" type="radio"/> Other: _____	
คำนำหน้าอื่น ๆ *ระบุเป็นชื่อเต็มเท่านั้น* * (เช่น ผู้ช่วยศาสตราจารย์, นายแพทย์, พลเอก)	
Your answer	_____
ชื่อ *	
Your answer	_____
นามสกุล *	
Your answer	_____

๓. เมื่อกรอกใบสมัครครบถ้วนแล้ว และติดยุโรปถ่ายขนาด ๒ นิ้วในใบสมัคร หลังจากนั้นสแกนเอกสาร และอัปโหลดไฟล์ใบสมัครโดยกดที่ปุ่ม “เพิ่มไฟล์” เลือกไฟล์ที่ต้องการ

อัปโหลดเอกสารการสมัครให้ครบถ้วน *โปรดตรวจสอบความถูกต้องของไฟล์*

อัปโหลด ใบสมัคร *PDF* ตั้งชื่อไฟล์ "ใบสมัคร-ชื่อ...." *

 **Add file**

กดเลือกอุปกรณ์จากไฟล์ (๑)
หลังจากนั้นกดอัปโหลด (๒)

แทรกไฟล์
×

อัปโหลด
โทรศัพท์ของฉัน
เลือกไว้ก่อนหน้านี้

ลากไฟล์มาที่นี่

– หรือ –

เลือกไฟล์จากอุปกรณ์

๑

อัปโหลด
ยกเลิก

ระบบจะส่งสำเนาของไฟล์ที่เลือก เมื่อส่งแล้ว คุณจะแก้ไขหรือนำไฟล์ออกไม่ได้

๒

๔. แนบไฟล์สำเนาบัตรประชาชนพร้อมทั้งลงนามรับรองสำเนาถูกต้อง

สำเนาบัตรประชาชน (ลงนามรับรองสำเนาถูกต้อง)

ตัวอย่าง



สำเนาถูกต้อง
 ธรรมมาภิบาล สิ่งแวดล้อม
 (นายธรรมมาภิบาล สิ่งแวดล้อม)

อัปโหลดสำเนาบัตรประชาชน พร้อมรับรองสำเนาถูกต้อง *PDFหรือJPEG* ตั้งชื่อไฟล์ * "บัตรประชาชน-ชื่อ...."

↑ Add file

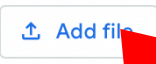

๕. แนบไฟล์วุฒิการศึกษา (จำนวนไม่เกิน ๕ ไฟล์)

อัปโหลดสำเนาปริญญาบัตรไม่ต่ำกว่าระดับปริญญาตรี พร้อมรับรองสำเนาถูกต้อง *PDFหรือJPEG* (ไม่เกิน 5 ไฟล์) ตั้งชื่อไฟล์ "วุฒิการศึกษา-ชื่อ...."

↑ Add file

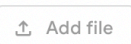
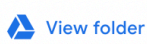
๖. แนบไฟล์คำรับรองให้เข้ารับการศึกษอบรม


อัปโหลดคำรับรองให้เข้ารับการอบรม *PDFหรือJPEG* ตั้งชื่อไฟล์ "อบรม-ชื่อ...." *

๗. แนบไฟล์ประวัติการทำงานหรือเอกสารอื่น ๆ ที่เกี่ยวข้องกับตำแหน่งงานย้อนหลัง 5 ปี (จำนวนไม่เกิน ๕ ไฟล์) (*กรณีไม่มีเอกสารแนบ ไม่ต้องกดเพิ่มไฟล์*)



อัปโหลดประวัติการทำงานหรือเอกสารอื่น ๆ ที่เกี่ยวข้องกับตำแหน่งงาน *PDFหรือJPEG* (ไม่เกิน 5 ไฟล์)
ตั้งชื่อไฟล์ "ทำงาน-ชื่อ...."



๘. แนบไฟล์หนังสือรับรองของสำนักงานทะเบียนหุ้นส่วนบริษัทกลาง กรมพัฒนาธุรกิจการค้า กระทรวงพาณิชย์ โดยมีรายละเอียดวัตถุประสงค์ที่แนบท้าย อายุไม่เกิน ๓ เดือนนับจากวันที่ออกเอกสาร) (*กรณีไม่ใช่เจ้าของกิจการ/ธุรกิจ ไม่ต้องกดเพิ่มไฟล์*) ***

เจ้าของ/ผู้ประกอบการธุรกิจ อัปโหลดหนังสือรับรองของสำนักงานทะเบียนหุ้นส่วนบริษัทกลาง กรมพัฒนาธุรกิจการค้า กระทรวงพาณิชย์ โดยมีรายละเอียดวัตถุประสงค์ที่แนบท้าย อายุไม่เกิน 3 เดือนนับจากวันที่ออกเอกสาร) *PDFหรือJPEG* ตั้งชื่อไฟล์ "บริษัท-ชื่อ...."

***หมายเหตุ ถ้าผู้สมัครไม่มีไฟล์ดังกล่าวยังสามารถสมัครได้ แต่ต้องส่งเอกสารก่อนการปิดรับสมัคร (วันที่ ๒๐ กุมภาพันธ์ พ.ศ. ๒๕๖๖ เวลา ๒๓.๕๙ น.) ทาง email : envicourse.2023@gmail.com พร้อมแจ้งชื่อ-นามสกุล ของผู้สมัคร

๙. กรุณาอ่านการรับรองและการให้การยินยอมด้านข้อมูลของผู้สมัคร

กรุณาอ่านรายละเอียดให้ครบถ้วน

การรับรองข้อมูลของผู้สมัคร *

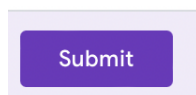
ข้าพเจ้าขอรับรองว่าข้อมูลที่ระบุในเอกสารสมัครเป็นข้อมูลที่ถูกต้องและเป็นจริง

การให้การยินยอมด้านข้อมูล ตาม พ.ร.บ.คุ้มครองข้อมูลส่วนบุคคล (PDPA) *

ข้าพเจ้าขอให้ความยินยอมในการเก็บรวบรวม ใช้ และเปิดเผยข้อมูลส่วนบุคคลของข้าพเจ้า สำหรับการคัดเลือกผู้เข้ารับการศึกษาอบรม ในหลักสูตรประกาศนียบัตรธรรมาภิบาลสิ่งแวดล้อมสำหรับนักบริหารระดับสูง รุ่นที่ 10 (ปธส.10) โดยกรมส่งเสริมคุณภาพสิ่งแวดล้อม ซึ่งการคุ้มครองข้อมูลส่วนบุคคลจะเป็นไปตามประกาศกรมส่งเสริมคุณภาพสิ่งแวดล้อม เรื่อง นโยบายการคุ้มครองข้อมูลส่วนบุคคลของกรมส่งเสริมคุณภาพสิ่งแวดล้อม พ.ศ. 2565 (อ่านข้อมูลเพิ่มเติม คลิก https://drive.google.com/drive/folders/1MLuQg_BVjU7CxorVeqmg5mYXJIPBNf3S?usp=sharing)

Back Submit Clear form

๑๐. กด Submit



๑๑. หลังจากกด Submit แล้วหน้าจอจะแสดงผลดังภาพด้านล่างนี้ ถือเป็นการส่งใบสมัครสำเร็จ

ใบสมัครเข้ารับการศึกษาอบรมหลักสูตรประกาศนียบัตรธรรมาภิบาลสิ่งแวดล้อมสำหรับนักบริหารระดับสูง รุ่นที่ 10 (ปธส.10)

Your response has been recorded.

[Submit another response](#)

This content is neither created nor endorsed by Google. [Report Abuse](#) - [Terms of Service](#) - [Privacy Policy](#)

Google Forms